

územný plán mesta
Spišská Nová Ves
Zmeny a doplnky č. 7/2023

názov dokumentácie: územný plán mesta (ÚPN-O) Spišská Nová Ves
zmeny a doplnky č. 7/2023

obstarávateľ dokumentácie: mesto Spišská Nová Ves
zastúpené Mestským úradom Spišská Nová Ves
prostredníctvom odborne spôsobilej osoby: Ing. Anna da Cruz, reg. č. 367

kód obce : 526355

spracovateľ dokumentácie: architektonická kancelária ARKA, spol. s r.o.
Košice, Zvonárska ul. 23

dátum spracovania: 2024

hlavný riešiteľ: Ing. arch. Jakub Marek
autorizovaný architekt
r.č. SKA 2526 AA

Ing. arch. Dezider Kovács
zodpovedný projektant
r. č. SKA 0753 AA

kresličské a technické práce,
adjustácia : Jozef Žiaran, ml.
Helena Šimčáková

Obstarávateľská spolupráca,
spolupôsobenie pri vyhotovení diela Ing. arch. Katarína Leskovjanská
Ing. Anna da Cruz

SÚHRNNÝ OBSAH DOKUMENTÁCIE

Kompletný elaborát Zmien a doplnkov č. 7/2023 územného plánu mesta Spišská Nová Ves je vypracovaný v tomto rozsahu :

Textová časť

- Sprievodná správa v rozsahu zmien a doplnkov č. 7/2023
- Vyhodnotenie záberov PP a LP
- Závazná časť

Výkresová časť

V členení podľa jednotlivých výkresov schválenej ÚPN na priesvitkách v rozsahu celého riešeného územia

v zložení výkresov :

1. Širšie vzťahy	m 1:50000
2. Komplexný urbanistický návrh vrátane VPS - A,B,C,D,E,F,G,H	m 1:10000
4. Návrh technickej infraštruktúry - A,B,C,D,E,F,G,H	m 1:10000
6. Návrh perspektívneho odňatia PP na nepoľnohospodárske účely A,B,C,D,E,F,G,H	m 1:10000

Dokumentácia Zmien a doplnkov č. 7/2024 územného plánu mesta Spišská Nová Ves bola vypracovaná a obstarávateľovi dodaná v troch printových vyhotoveniach v analógovej forme a v dvoch elektronických vyhotoveniach (CD ROM).

Obsah textovej časti:

Základné údaje

1. Úvod
 - 1.1. Zadanie a dôvody pre vypracovanie zmeny ÚP mesta
 - 1.2. Predmet riešenia ZaD č. 7/2023 a vymedzenie riešených území
 - 1.3. Hlavné úlohy a ciele riešenia ÚP mesta
 - 1.4. Spôsob spracovania a prerokovania dokumentácie
 - 1.5. Údaje o použitých dokladoch.
2. Vázby vyplývajúce z riešenia a zo záväzných častí ÚPN VÚC Košický kraj
3. Koncepcia rozvoja územia
4. Vymedzenie riešeného územia, základná charakteristika, koncepcia a návrh funkčného využitia
5. Organizačno priestorové a funkčné usporiadanie riešeného územia
6. Doprava
 - 6.1. Statická doprava
 - 6.2. Hromadná doprava MHD
 - 6.3. Pešia a cyklistická doprava
 - 6.4. Letecká doprava
7. Verejné technické vybavenie – vodné hospodárstvo
8. Zásobovanie elektrickou energiou
9. Zásobovanie plynom
10. Zásobovanie teplom
11. Telekomunikácie a elektronické komunikačné spojenia
12. Limity rozvoja
13. Ochrana prírody
 - 13.1. Ochranné opatrenia v oblasti dopravy
 - 13.2. Ochranné opatrenia v oblasti vodného hospodárstva
 - 13.3. Ochranné opatrenia v oblasti ovzdušia
 - 13.4. Ochranné opatrenia vo vzťahu k ÚSES
14. Nakladanie s odpadmi
15. Protiradónové opatrenia
16. Návrh riešenia záujmov obrany štátu, CO, požiarnej ochrany, ochrany pred povodňami
 - 16.1. Návrh riešenia záujmov obrany štátu, CO
 - 16.2. Ochrana pred povodňami
17. Kultúrno-historické dedičstvo, jeho ochrana a regulácia možného využívania
18. Návrh ochrany prírody a tvorby krajiny vrátane prvkov územného systému ekologickej stability - ÚSES a ekostabilizačných opatrení
 - 18.1. Ochrana prírody a krajiny
 - 18.2. Územia, chránené podľa medzinárodných dohovorov
 - 18.3. Ochrana a využitie nerastného bohatstva
19. Ochrana a bezpečnostné pásma, uplatnené v rámci ÚPN mesta

ZÁKLADNÉ ÚDAJE

Názov a kód obce:	Spišská Nová Ves	526355
Okres:	Spišská Nová Ves	810
Kraj:	Košický	
Počet obyvateľov:		36 729
Plocha katastrálneho územia sídla:		6 667,1727 ha
Plocha zastavaného územia sídla k 1.1.1990:		1 192,8996 ha

Územný plán mesta Spišská Nová Ves je v súlade s § 40 ods. 5 zákona č. 200/2022 Z.z. o územnom plánovaní v znení neskorších predpisov a je vypracovaný podľa predpisu účinného v čase začatia obstarávania územnoplánovacej dokumentácie v súlade s § 22 zákona č. 50/1976 Zb. o územnom plánovaní a stavebnom poriadku (stavebný zákon) v znení neskorších predpisov (ďalej len „stavebný zákon“). Územný plán mesta je vypracovaný v rozsahu a podrobnostiach, stanovených v § 9 a v § 12 vyhlášky Ministerstva životného prostredia SR č. 55/2001 Z.z. o územnoplánovacích podkladoch a územnoplánovacej dokumentácii v znení neskorších predpisov (ďalej len „vyhl. č. 55/2001“).

Obstarávateľom územného plánu mesta je Mesto Spišská Nová Ves ako je v § 16 stavebného zákona stanovený orgán územného plánovania. Na základe výsledkov Výzvy z januára 2024 pre zákazku s nízkou hodnotou na poskytnutie služby podľa § 117 zákona č. 343/2015 Z.z. o verejnom obstarávaní v znení neskorších predpisov na predmet zákazky: "Územný plán mesta Spišská Nová Ves/Zmeny a doplnky č. 7/2023" je spracovateľom dokumentácie ARKA, architektonická kancelária, spoločnosť s r.o. Košice.

1. Ú v o d

1.1. Zadanie a dôvody pre vypracovanie zmeny územného plánu mesta

Mesto Spišská Nová Ves má spracovaný Územný plán mesta, ktorý bol schválený dňa 7. 12. 2000 uznesením Mestského zastupiteľstva čí. 170/2000. Závazná časť územného plánu mesta bola vyhlásená všeobecne záväzným nariadením čí. 5/2000.

Vypracovanie Zmien a doplnkov č. 7/2024 bolo z dôvodu nárastu požiadaviek na uspokojenie nárokov obyvateľov (investorov) pri riešení bývania, rekreácie a čiastočne aj umiestnenia výroby a služieb nad rámec schválenej dokumentácie. Ďalším dôvodom sú aj zmenené podmienky v oblasti bytovej výstavby, zmenená situácia v oblasti ochrany jednotlivých zložiek životného prostredia a prebiehajúce zmeny vlastníckych pomerov. Zamýšľané investície je nutné zosúladiť so schválenou koncepciou priestorového usporiadania a funkčného využívania územia, vrátane preverenia väzieb na urbánu štruktúru mesta, pri rešpektovaní a zohľadnení princípov trvalo udržateľného rozvoja a reálne možnosti napojenia rozvojových lokalít na technickú infraštruktúru sídla, predovšetkým na rozvody elektrickej energie, vodovod a kanalizáciu v súlade s platnými technickými a hygienickými požiadavkami.

Mesto Spišská Nová Ves po ukončení lehoty na podávanie podnetov a požiadaviek na zmenu a doplnenie územného plánu mesta vyhodnotilo opodstatnenosť požiadaviek. Komisiou samosprávy boli vybrané lokality, ktoré sú podkladom na vypracovanie Zmien a doplnkov č. 7/2023 k ÚPD Spišská Nová Ves.

Ďalším dôvodom pre spracovanie ZaD č. 7/2023 sú požiadavky na zapracovanie zámerov zakotvené v schválenej nadradenej dokumentácii ÚPN VÚC Košického samosprávneho kraja č. 509/2017, ktorej záväzná časť bola vyhlásená VZN Košického samosprávneho kraja č. 18/2017 zo dňa 12. 06. 2017, ZaD č. 5/2022 Územného plánu VÚC Košický kraj ktoré boli schválené uznesením č.105/2023 dňa 26. 6. 2023, záväzná časť bola vyhlásená VZN KSK č. 4/2023 a ďalších nadradených celonárodných koncepcných zámerov.

Územnoplánovacia dokumentácia ZaD č.7/2023 je spracovaná v súlade so schváleným zadaním (pôvodné ÚHZ) a schváleným územným plánom mesta, rešpektuje jeho koncepcné zámery a územné členenie a funkčno – priestorové usporiadanie v celom rozsahu zastavaného a katastrálneho územia.

ZaD č. 7/2023 sú riešené zmeny funkčného využitia plôch v schválenom územnom pláne pre súčasné aktuálne investičné zámery, vyvolané novými spoločenskými požiadavkami, pri rešpektovaní pôvodných koncepcných princípov rozvoja sídla, predovšetkým jeho väzieb na nadradenú dopravnú a technickú infraštruktúru.

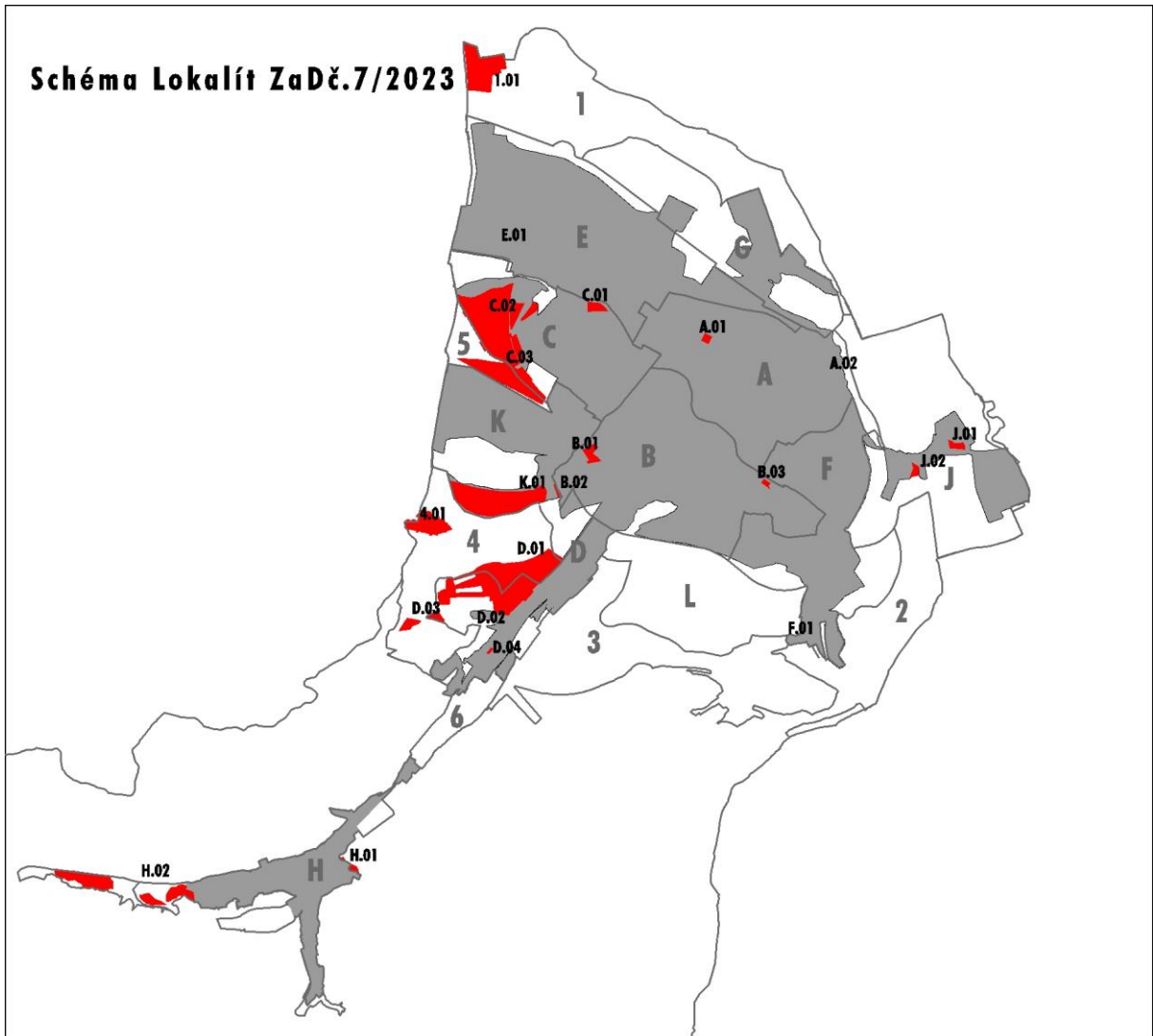
Hlavným cieľom vypracovania ÚPN mesta Spišská Nová Ves /Zmeny a doplnky č. 7/2023/ je dokumentáciou zmien ÚPN mesta v zmysle platných právnych noriem:

1. zabezpečiť základný územno-plánovací dokument, ako záväzný východiskový podklad pre želateľný rozvoj funkčných štruktúr na území mesta.
2. dosiahnuť uplatnenie aktuálnych možností a potrieb rozvoja územia, pri zabezpečení súladu s územným potenciálom, princípmi udržateľného rozvoja a stratégiou rozvoja mesta.

Za tým účelom sú v rámci návrhu aktuálnych Zmien a doplnkov 2024 ÚPN mesta Spišská Nová Ves prehodnotenú územné podmienky pre aktuálny rozvoj jednotlivých uvedených funkcií, v súlade s kultúrnymi a prírodnými danosťami a územným plánom schválenými strategickými princípmi rozvoja.

Zmeny a doplnky č. 7/2023

- jednotlivé lokality sú v celom riešenom území v rámci schváleného územného plánu sídla, resp. v území bezprostredne nadväzujúce na súčasné funkčné plochy.
- sú riešené v intenciách stavebného zákona v súlade s vyhláškou č. 55/2001 Z.z.



1.2. Predmet riešenia ZaD č. 7/2024 k ÚPN mesta Spišská Nová Ves a vymedzenie riešených území

Rozsah riešeného územia sa zmenami a doplnkami nemení, nakoľko predmetom riešenia územného plánu je celé administratívno-správne územie.

V jednotlivých lokalitách sa funkčne menia plochy TTP, ostatné plochy v malej miere, orná pôda na obytné a rekreačné a výrobné plochy. V južnej časti sídla v jestvujúcom priemyselnom obvode na plochy technickej infraštruktúry a výroby.

Predmetom riešenia sú lokality v zastavanom a mimo hraníc zastavaného územia mesta s úpravou funkčných a priestorových regulatívov zástavby.

Zmenami a doplnkami sú riešené nasledovné lokality:

Zmeny v urbanistickom okrsku A - Centrum

Lokalita A.01 - Polyfunkcia–Ulica Ing. Straku

Zmena funkčného využívania na ulici Ing. Straku z bývania na polyfunkčné plochy bývania a vybavenosti.

Lokalita A.02- Cintorín

Zrušenie ochranného pásma cintorína v súlade s § 36a ods. 5 zákona č. 131/2010 Z.z. o pohrebníctve v znení neskorších predpisov a schváleného VZN mesta.

Zmeny v urbanistickom okrsku B - Tarča**Lokalita B.01–RO Vilčurňa - Potočná**

Zmena obytnej funkcie rodinných domov na zmiešané plochy rodinných a bytových domov a zmena plôch občianskej vybavenosti na plochy polyfunkčnej zástavby pre komplexné zabezpečenie bývania služieb v lokalite rómskej osady Vilčurňa.

Lokalita B.02 - RO Vilčurňa - Lesná

Rozšírenie plôch polyfunkčnej zástavby pri ulici Lesná v rámci rómskej osady Vilčurňa.

Lokalita B.03- Bytový dom - Sadová

Rozšírenie plôch bývania na Sadovej ulici o plochy bývania formou bytových domov.

Zmeny v urbanistickom okrsku C- Mier**Lokalita C.01- Záhradkárska lokalita –za Tescom**

Zmena polyfunkčných plôch rekreácie a vybavenosti na funkciu záhradkárskej lokality.

Lokalita C.02- Záhradkárska lokalita –Hornádske lúky

Zmena plôch bývania a vybavenosti na funkciu záhradkárskej lokality a redukcia obytných plôch viazaných na juhozápadný obchvat mesta so zachovaním poľnohospodárskej funkcie.

Lokalita C.03–Fotovoltaika – Pri letisku

Doplnenie plôch za účelom vybudovania fotovoltaického parku a zmena rekreačných plôch na plochy s energetickým využitím fotovoltaiky a redukcia obytných plôch viazaných na juhozápadný obchvat mesta so zachovaním poľnohospodárskej funkcie.

Zmeny v urbanistickom okrsku D - Ferčekovce**Lokalita D.01- IBV - Malé Pole**

Doplnenie funkčných plôch rodinných domov a polyfunkcie na Malom Poli naväzujúcich na novo navrhované komunikačné napojenie v zmysle spracovanej urbanistickej štúdie.

Lokalita D.02- IBV - Malé Pole juh

Doplnenie funkčných plôch rodinných domov v južnej časti Malého poľa viažuceho sa na novo navrhovanú dopravnú komunikáciu od existujúceho vjazdu do územia. Oprava označenia lesných pozemkov na sídelnú zeleň.

Lokalita D.03- Rekreácia - Malé Pole

Rozšírenie plôch rekreácie v juho-západnej časti Malého Poľa

Lokalita D.04- IBV – Trnavská ulica

Doplnenie funkčných plôch rodinných domov na Trnavskej ulici.

Zmeny v urbanistickom okrsku E - Západ**Lokalita E.01–Parkovací dom – sídlisko Západ**

Doplnenie umiestnenia hromadnej garáže do územia občianskej vybavenosti.

Zmeny v urbanistickom okrsku F - Východ**Lokalita F.01- RO Hájik**

Doplnenie obslužnej komunikácie do obytného územia určeného pre rodinné domy.

Zmeny v urbanistickom okrsku H – Novoveská Huta**Lokalita H.01 - Bývanie Novoveská Huta**

Doplnenie funkčných plôch bývania v rodinných domoch na Sadrovcovej ulici naväzujúcej na existujúcu zástavbu rodinných domov.

Lokalita H.02- Rybníky

Úprava funkčných plôch rekreácie pre možnú výstavbu zohľadňujúcu podmienky ochrany prírody a doplnenie priestorových regulatívov pre zachovanie krajinného charakteru územia.

Zmeny v urbanistickom okrsku J – Pri Levočskom potoku**Lokalita J.01 –ZO Vitamín**

Zmena izolačnej zelene a priemyslu na plochy určené súčasnému využitiu záhradkárskej lokality.

Lokalita J.02–Polyfunkcia – Lokalita Stojan

Zmena časti funkčných plôch zmiešanej funkcie s prevahou občianskej vybavenosti 11f na plochy zmiešanej funkcie s prevahou bývania 11e v rámci revitalizácie bývalého areálu mäsokombinátu.

Zmeny v urbanistickom okrsku K – Na Šajbe**Lokalita K.01- Červený jarok**

Zmena funkčných plôch bývania a vybavenosti v lokalite Červený jarok na funkčné plochy záhradkárskej lokality a redukcia obytných plôch viazaných na nové dopravné napojenie so zachovaním poľnohospodárskej funkcie.

Zmeny v súbore funkčných plôch 1–Dlhé hony**Lokalita 1.01- Priemysel– Iľiašovská cesta**

Doplnenie funkčných priemyselných plôch pri transformačnej stanici popri Iľiašovskej ceste za primárnym účelom výstavby fotovoltaických panelov.

Zmeny v súbore funkčných plôch 4–Malé pole**Lokalita 4.01–Poľnohospodársky dvor - Šajba**

Doplnenie funkčných plôch poľnohospodárskeho dvora v lokalite Malé pole.

Predmetom ÚPN mesta Spišská Nová Ves/Zmeny a doplnky č. 7/2023 sú aj iné zámery, vyvolané novými spoločenskými a ekonomickými požiadavkami na územný rozvoj, určené v nadradených regionálnych a celoštátnych územnoplánovacích podkladoch a tiež požiadavkami súvisiacimi s rozvojom a rozšírením schválených funkčných plôch sídla.

1.3. Hlavné úlohy a ciele riešenia územného plánu mesta

Územný plán mesta Spišská Nová Ves – ZaD č. 7/2023 rieši priestorové usporiadanie a funkčné využitie územia, stanovuje zásady jeho organizácie a vecnú a časovú koordináciu jednotlivých činností v súlade s princípmi trvalo udržateľného rozvoja, podľa ustanovení § 1 stavebného zákona. Územný plán mesta Spišská Nová Ves – ZaD č. 7/2023 sa podriaďuje ochrane a rozvoju životného prostredia, kultúrno-historickým a prírodným hodnotám územia, pričom rešpektuje možnosti optimálneho využitia zdrojov a rezerv územia na jeho spoločensky najefektívnejší urbanistický rozvoj. Takto spracované ZaD č.7/2023 v intenciách schváleného územného plánu budú podkladom pre koordináciu územného rozvoja sídla, podľa možnosti liberálnym, pritom vo vymedzených oblastiach záväzným nástrojom, opierajúcim sa o autoritu zákonov a rozhodnutí orgánov mestskej samosprávy.

Takto spracované ZaD č.7/2023 rešpektujú hlavné princípy stratégie rozvoja mesta, mestskej urbanistickej koncepcie a priestorovej kompozície, určujú a stanovujú podmienky využitia jednotlivých plôch riešených v územnom pláne mesta. Záväzne stanovujú regulatívy, vzťahujúce sa k faktorom verejných (mestských) záujmov a k verejným priestorom a funkciám mesta. Vymedzujú a limitujú možnosti využitia územia a určujú prípustný spôsob jeho zastavania, resp. intenzity jeho využívania. Spracovanie ZaD č. 7/2023 vychádza zo zhodnotenia súčasného stavu sídla, z jeho rozvojových možností a potrieb a z územných a priestorových daností.

1.4. Spôsob spracovania a prerokovania dokumentácie

Zmena územného plánu mesta je obstaraná a vypracovaná podľa stavebného zákona, nakoľko oznámenie o začatí obstarávania územnoplánovacej dokumentácie začalo podľa predpisov platných do 31. 3. 2024 § 40 ods. 5 zákona č. 200/2022 Z.z. o územnom plánovaní znení neskorších predpisov. Pri spracovaní zmeny územného plánu mesta boli primerane použité a v riešení akceptované požiadavky vyhlášky čí. 55/2001 a vyhlášky MŽP SR čí. 532/2002 Z.z., ktorou sa ustanovujú podrobnosti o všeobecných technických požiadavkách na výstavbu a o všeobecných technických požiadavkách na stavby užívané osobami s obmedzenou schopnosťou pohybu a orientácie v znení neskorších predpisov (ďalej len „vyhl. 532/2002“). Zmena územného plánu je spracovaná s využitím dokumentácie aktualizácie ÚPN mesta. Zmena je spracovaná priamo ako návrh s riešením, ktoré bolo v rozpracovanosti konzultované a prerokované s obstarávateľom. Vzhľadom na taxatívne stanovené požiadavky na zmeny územného plánu mesta obstarávateľom navrhované zmeny sa neriešia variantným spôsobom.

Zmena územného plánu mesta na vymedzených územiach rieši len tie náležitosti, ktorých sa navrhované zmeny vo funkčnom využití územia a v jeho priestorovom usporiadaní týkajú. Preto je obsah a rozsah dokumentácie tejto zmeny, aj keď celkovo vychádza z požiadaviek § 12 vyhlášky čí. 55/2001 Z.z., účelovo obmedzený len na skutočný rozsah zmien, ktoré sa oproti stavu v textovej a výkresovej časti platného územného plánu mesta navrhujú.

Navrhnutými zmenami funkčného využitia riešeného územia a jeho priestorového usporiadania nedochádza k žiadnym zmenám v zásadách a princípoch formovania urbanistickej koncepcie rozvoja mesta, jeho urbanistickej kompozície a priestorovej organizácie, ani k zásadným zmenám v koncepcii návrhu verejného dopravného vybavenia a verejného technického vybavenia mesta v hraniciach jeho súvislej zástavby, katastrálneho územia alebo širších územných vzťahov a väzieb oproti riešeniu tak, ako je dokumentované v textovej a výkresovej časti platného územného plánu. Z hľadiska ochrany a tvorby krajiny a miestneho územného systému ekologickej stability dochádza k miernym korekciám navrhovaných chránených území, ktoré sú riešené v koordinácii s orgánmi štátnej ochrany prírody. V niektorých lokalitách dochádza k novým záberom poľnohospodárskej pôdy na nepoľnohospodárske účely. Všetky navrhované zmeny oproti súčasnému územnému plánu sú riešené v jeho podrobnostiach, vo výkresoch v mierke 1:50000 a 1:10000 a na podkladoch, ktoré sú z jeho dokumentácie prevzaté.

Prerokovanie dokumentácie tejto zmeny územného plánu mesta zabezpečil jeho obstarávateľ prostredníctvom osoby, odborne spôsobilej pre obstarávanie ÚPP a ÚPD takým spôsobom, aký sa požaduje v § 22, 24 a 25 stavebného zákona.

1.5. Údaje o použitých podkladoch

- ÚPN mesta Spišská Nová Ves – Zhodnotenie krajinného potenciálu vo vzťahu k urbánnym procesom na území sídelného útvaru (ARCH.EKO, s.r.o., Banská Bystrica, r. 1998)
- ÚPN mesta Spišská Nová Ves – september 2000 (ARCH.EKO, s.r.o. Banská Bystrica), schválený uznesením č. 170/2000 MsZ Spišská Nová Ves a vyhlásená formou VZN mesta č. 5 / 2000 zo dňa 7. 12. 2000
- ÚPN mesta Spišská Nová Ves – Zmeny a doplnky 2005 (ARCH.EKO, s.r.o., Banská Bystrica), schválený uznesením MsZ Spišská Nová Ves č. 579/2005 zo dňa 15. 12. 2005. Doplnok k VZN č.1/2005 nadobudol právoplatnosť 30. 12. 2005

- ÚPN mesta Spišská Nová Ves – Zmeny a doplnky 2008 (ARCH.EKO, s.r.o., Banská Bystrica), schválený uznesením MsZ Spišská Nová Ves č. 417/2008 zo dňa 6. 11. 2008, vrátane doplnku č.2/2008 k VZN č.5/2000. VZN nadobudlo účinnosť dňa 21.11. 2008
- Návrh zmien a doplnkov ÚPN mesta Spišská Nová Ves – rok 2009, schválený uznesením MsZ Spišská Nová Ves č. 93/2011 z 29.9.2011 VZN doplnok č. 3/2009 k VZN 5/2000 nadobudlo účinnosť 14. 10. 2011
- Zmena ÚPN mesta Spišská Nová Ves – Stojan – rok 2014, schválený uznesením MsZ Spišská Nová Ves č. 34/2015 z 15.4.2015, VZN doplnok č. 4/2015 k VZN 5/2000 nadobudlo účinnosť 1. 5. 2015
- Zmena ÚPN mesta Spišská Nová Ves – Kúdelník II. – rok 2018, schválený uznesením MsZ Spišská Nová Ves č. 511/2018 z 26.9.2018 VZN doplnok č. 5/2018 k VZN 5/2000 nadobudlo účinnosť 13. 10. 2018
- Zmena ÚPN mesta Spišská Nová Ves č.6/2021, schválená uznesením MsZ Spišská Nová Ves č. 714/2022 z 23.6.2022 VZN doplnok č. 6/2022 k VZN 5/2000 nadobudlo účinnosť 14. 7. 2022
- podklady a podnety občanov a ostatných investorov prejednané v komisiách samosprávy a v zastupiteľstve mesta
- ÚPN VÚC Košického samosprávneho kraja č. 509/2017, ktorej záväzná časť bola vyhlásená VZN Košického samosprávneho kraja č. 18/2017 zo dňa 12. 06. 2017, ZaD č. 5/2022 Územného plánu VÚC Košický kraj ktoré boli schválené uznesením č.105/2023 dňa 26. 6. 2023, záväzná časť VZN KSK č. 4/2023 a ďalších nadradených celonárodných koncepcných zámerov.
- Ostatné dostupné aktuálne dokumenty a údaje súvisiace s predmetom obstarávania

Územno-plánovacia dokumentácia Územného plánu mesta Spišská Nová Ves - Zmeny a doplnky č. 7/2023 zabezpečuje legislatívne a adjustačne spôsobilú úroveň územno-plánovacej dokumentácie, na základe jej prerokovania a schválenia. Obsahovo a formálne je zefektívnená, podriadená prioritnej potrebe aktualizovania dotknutých problémových okruhov smernej a záväznej časti ÚPN mesta Spišská Nová Ves.

Územno-plánovacia dokumentácia Územného plánu mesta Spišská Nová Ves /Zmeny a doplnky č. 7/2023 sú spracované ako samostatná príloha k schválenému ÚPN mesta.

2. Väzby vyplývajúce z riešenia a zo záväzných častí ÚPN VÚC Košický kraj

Nadradenou ÚPD pre predmet obstarania a vypracovania územnoplánovacej dokumentácie ÚPN mesta Spišská Nová Ves - Zmeny a doplnky č. 7/2023 je aktuálne platné úplné znenie „ÚPN VÚC Košický kraj - Zmeny a doplnky 2017“ schválené uznesením Zastupiteľstva Košického samosprávneho kraja č. 509/2017 dňa 12. 06. 2017, ktorej záväzná časť bola vyhlásena VZN Košického samosprávneho kraja č. 18/2017 zo dňa 12. 06. 2017, ZaD č. 5/2022 Územného plánu VÚC Košický kraj, ktoré boli schválené uznesením č.105/2023 dňa 26. 6. 2023, záväzná časť VZN KSK č. 4/2023 a ďalších nadradených celonárodných koncepčných zámerov.

I. ZÁVÄZNÉ REGULATÍVY ÚZEMNÉHO ROZVOJA

2. V oblasti osídlenia, usporiadania územia a sídelnej štruktúry

2.8. podporovať rozvoj sídelných centier, ktoré tvoria základné terciárne centrá osídlenia, rozvojové centrá hospodárskych, obslužných a sociálnych aktivít ako pre priliehajúce zázemie, tak pre príslušný regionálny celok, a to hierarchickým systémom, pozostávajúcim z nasledovných skupín centier:

2.8.2. podporovať rozvoj centier druhej skupiny v jej prvej podskupine; Michalovce, Spišská Nová Ves a Trebišov,

2.12. podporovať ako ťažiská osídlenia druhej úrovne (územie ležiace v Košickom kraji):
2.12.2. popradsko-spišskonovoveské ťažisko osídlenia,

2.15. podporovať budovanie rozvojových osí v záujme tvorby vyváženej hierarchizovanej sídelnej štruktúry

2.15.2. podporovať ako rozvojové osi druhého stupňa:

- hornádsku rozvojovú os hranica s Prešovským krajom – Spišská Nová Ves – Krompachy – Košice (v úseku Gelnica – Košice ako komunikačnosídelnú rozvojovú os),

2.15.4. podporovať ako rozvojovú os štvrtého stupňa:

- hnileckú rozvojovú os Jaklovce – Gelnica – Nálepko – Spišská Nová Ves,

2.16. podporovať vznik suburbánneho pásma okolo miest Košice, Michalovce, Rožňava, Spišská Nová Ves a Trebišov,

2.17. vytvárať podmienky pre rovnovážny vzťah urbánnych a rurálnych území a integráciu funkčných vzťahov mesta a vidieka, pričom pri ich rozvoji zohľadniť koordinovaný proces prepojenia sektorových strategických a rozvojových dokumentov,

2.18. podporovať rozvoj vidieckeho osídlenia s cieľom vytvárania rovnocenných životných podmienok obyvateľov a zachovania vidieckej (rurálnej) krajiny ako rovnocenného typu sídelnej štruktúry,

2.19. zachovávať špecifický ráz vidieckeho priestoru a pri rozvoji vidieckeho osídlenia zohľadňovať špecifické prírodné, krajinné a architektonicko-priestorové prostredie, pri rozvoji jednotlivých činností dbať na zamedzenie resp. obmedzenie možných negatívnych dôsledkov týchto činností na krajinné a životné prostredie vidieckeho priestoru,

2.20. vytvárať podmienky pre dobrú dostupnosť vidieckych priestorov k sídelným centrom, podporovať výstavbu verejného dopravného a technického vybavenia obcí,

3. V oblasti sociálnej infraštruktúry

3.1. zamerať hospodársky rozvoj jednotlivých okresov v kraji na zvýšenie počtu pracovných príležitostí v súlade s kvalifikačnou štruktúrou obyvateľstva s cieľom znížiť vysokú mieru nezamestnanosti vo väčšine okresov kraja,

3.5. znižovať regionálne rozdiely v úrovni vzdelávania podporou vzdelávacích centier v prirodzených sídelných centrách a prispôbovať sieť stredných škôl trhu práce a podporovaným ekonomickým aktivitám,

3.6. rozvíjať zdravotnícke zariadenia v záujme ich optimálneho využitia v rovnocennej prístupnosti obyvateľov,

3.6.2 rozšíriť kapacitu liečební, hospicov a domov ošetrovateľskej starostlivosti v súlade s potrebami obyvateľstva kraja,

3.7. vytvárať podmienky pre rozširovanie siete zariadení sociálnej pomoci a sociálnych služieb pre občanov odkázaných na sociálnu pomoc a občanov s ťažkým zdravotným postihnutím,

3.8. podporovať rozvoj existujúcich a nových kultúrnych zariadení ako neoddeliteľnú súčasť poskytovania kultúrnych služieb obyvateľstvu a zachovania kultúrneho dedičstva, podporovať proporcionálny rozvoj kultúrnej infraštruktúry a budovanie domov tradičnej ľudovej kultúry.

4. V oblasti rozvoja rekreácie, kúpeľníctva a cestovného ruchu

4.1. považovať za významné centrá rekreácie a cestovného ruchu priestory Zemplínskej šíravy, Slovenského raja, Slovenského krasu, Domice – Aggtelek (hranica s MR), Betliara – Rožňavy – Krásnohorského Podhradia, Jasova, Medzeva a okolia, Košíc a okolia (Kojšovská hoľa, Kavečany, Jahodná), Krompách – Plejsy, Spišského kultúrnohistorického komplexu, Tokajskej vinohradníckej oblasti a vytvárať územno-technické a dopravné podmienky pre ich ďalší rozvoj,

4.3. podporovať vznik regionálnych rehabilitačných centier na báze termálno-minerálnych vôd v okrese Trebišov, Sobrance, Košice – okolie a Spišská Nová Ves a na báze klimatických podmienok v priestore Mlynky – Biele Vody,

4.8. viazať lokalizáciu služieb cestovného ruchu prednostne do sídiel s cieľom zamedziť neodôvodnené rozširovanie rekreačných útvarov vo voľnej krajine, pričom využiť aj obnovu a revitalizáciu historických mestských a vidieckych celkov a objektov kultúrnych pamiatok,

4.10. rozvíjať a zvyšovať komplexnosť, štandard a kvalitu ponuky rekreačných a športových aktivít, služieb cestovného ruchu a všetkých turisticky atraktívnych miest, obcí a stredísk cestovného ruchu,

4.11. podporovať výstavbu nových stredísk cestovného ruchu a rekreácie len v súlade so schválenou územnoplánovacou dokumentáciou, resp. územnoplánovacím podkladom príslušného stupňa,

4.13. vytvárať podmienky pre rozvoj krátkodobej rekreácie obyvateľov miest a väčších obcí budovaním rekreačných stredísk a zamerať sa na podporu budovania vybavenosti pre prímestskú rekreáciu v zázemí sídiel,

4.15. vytvárať podmienky pre výstavbu nových významných stredísk cestovného ruchu v k.ú. Spišská Nová Ves, Novoveská Huta – Hnilčík, k.ú. Štós – Smolník – Úhorná a v Oľšavskej doline,

5. V oblasti usporiadania územia z hľadiska ochrany kultúrneho dedičstva, ekológie, ochrany prírody, prírodných zdrojov a starostlivosti o krajinu a tvorby krajinnej štruktúry

5.2. zabezpečiť funkčnosť nadregionálnych a regionálnych biocentier a biokoridorov pri ďalšom funkčnom využití a usporiadaní územia, uprednostniť realizáciu ekologických premostení regionálnych biokoridorov a biocentier pri výstavbe líniových stavieb; prispôbiť vedenie trás dopravnej a technickej infraštruktúry tak, aby sa netrieštil komplex lesov,

5.3. podporovať výsadbu plošnej a líniovej zelene, prirodzený spôsob obnovy a revitalizáciu krajiny v nadregionálnych biocentrách a biokoridoroch,

5.4. Zohľadňovať a revitalizovať v územnom rozvoji:

- a) územia lokalít zapísaných v zozname UNESCO,
- b) pamiatkový fond, ktorý tvoria pamiatkové rezervácie, pamiatkové zóny a národné kultúrne pamiatky, ako aj ochranné pásma všetkých kategórií pamiatkového fondu,
- c) územia historických jadier miest,
- d) známe a predpokladané archeologické náleziská a archeologické nálezy,
- e) územia miest a obcí, kde je zachytený historický stavebný fond,
- f) novodobé urbanistické a architektonické diela,
- g) areály architektonických diel s dotvárajúcim prírodným prostredím,
- h) historické technické pamiatky,
- i) historické krajinné štruktúry vrátane území s rozptýleným osídlením,
- j) objekty, súbory, alebo areály objektov, ktoré sú navrhované na vyhlásenie za pamiatkové rezervácie, pamiatkové zóny a ochranné pásma ako aj objekty vedené v evidenciách pamätihodností miest a obcí,
- k) územie Tokajskej vinohradníckej oblasti – nominácia do zoznamu UNESCO

5.6. sanovať a revitalizovať oblasti, resp. ich časti na území Košického kraja, najmä s vysokým stupňom environmentálnej záťaže:

5.6.4. vhodnosť a podmienky stavebného využitia území s vysokou prioritou riešenia environmentálnych záťaží posúdiť a overiť geologickým prieskumom (Krompachy – Halňa, Smolník – ťažba pyritových rúd, Poproč – Petrova dolina, Pozdišovce – objekty bývalých štátnych hmotných rezerv, Strážske – Chemko – odpadový kanál, Košice – Barca – letisko sklad LPL, Čierna nad Tisou – prekládková stanica, rušňové depá: Spišská Nová Ves, Košice – Juh a Plešivec, Haniska, Čierna nad Tisou – Cargo a.s.),

5.7. rezervovať vo výrobných zariadeniach plochy na uplatňovanie moderných ekologických technológií a prechod na využívanie obnoviteľných zdrojov energie, v prospech eliminovania príčin poškodenia životného prostredia,

5.9. podmieniť usporiadanie územia z hľadiska aspektov ekologických, ochrany prírody, prírodných zdrojov a tvorby krajinnej štruktúry,

5.10. v chránených územiach (európska sústava chránených území NATURA 2000 vrátane navrhovaných, národná sústava chránených území, chránené územia vyhlásené v zmysle medzinárodných dohovorov), v prvkoch prírodného dedičstva UNESCO, v NEOCENT, v biotopoch európskeho významu, národného významu a v biotopoch druhov európskeho a národného významu zosúladiť využívanie územia s funkciou ochrany prírody a krajiny s cieľom udržania resp. dosiahnutia priaznivého stavu druhov, biotopov a častí krajiny,

5.12. zabezpečovať zachovanie a ochranu všetkých typov mokradí, revitalizovať vodné toky a ich brehové územia s cieľom obnoviť a zvyšovať vododržnosť krajiny a zabezpečiť dlhodobu priaznivú existenčnú podmienku pre biotu vodných ekosystémov,

5.13. identifikovať stresové faktory v území a zabezpečiť ich elimináciu

- 5.13.1 vzdušné elektrické vedenia postupne ukladať do zeme,
- 5.13.3 vytvárať podmienky pre prednostnú realizáciu verejného technického vybavenia v urbanizovaných priestoroch,
- 5.14. podporovať zmenu spôsobu využívania poľnohospodárskeho pôdneho fondu zatrávením ornej pôdy ohrozovanej vodnou a veternou eróziou,
- 5.16. riešiť významné strategické a investičné zámery len v súlade s organizáciou priestorového usporiadania a funkčného využívania územia a s požiadavkami na ochranu prírody a krajiny, ochranu nerastného bohatstva a ochranu zdravia obyvateľov,
- 5.16.1. navrhovať umiestnenia takýchto zámerov len prostredníctvom komplexného územnotechnického riešenia minimálne územnoplánovacím podkladom, v širších väzbách aj s dopadom na dotknuté územie,

6. V oblasti rozvoja nadradenej dopravnej infraštruktúry

- 6.2. rešpektovať dopravné siete a nariadenia TEN-T a európskych dohôd alokované a plánované v trasách paneurópskych multimodálnych koridorov ITF
- 6.2.1. multimodálny koridor č. Va Prešov/Košice – Záhor/Čierna nad Tisou – Ukrajina, lokalizovaný pre cestné komunikácie a pre trate železničnej a kombinovanej dopravy,
- 6.7. rešpektovať dopravné siete nadregionálnej úrovne:
- 6.7.2. cestné komunikácie:
- Spišský Štvrtok – Spišská Nová Ves – Košice – Slanec – Zemplínske Jastrabie – Veľké Kapušany – Ukrajina,
- 6.9. rešpektovať koridor pre diaľnicu D1 s napojením sídiel...
- 6.9.5 mesto Spišská Nová Ves v koridore cesty II/533
- 6.13. chrániť koridory pre cesty II. triedy, ich preložky, rekonštrukcie a úpravy, a to:
- 6.13.1. cestu č. II/536 s obchvatmi sídiel Spišská Nová Ves, Smižany, Spišský Hrušov, Spišské Vluchy, Odorín, Jamník a Bystrany,
- 6.13.3. cestu č. II/533, úpravy v úseku Spišská Nová Ves – Levoča (napojenie na diaľnicu D1), v úseku Spišská Nová Ves – Novoveská Huta – Hnilec – Gemerská Poloma (I/67), vrátane juhovýchodného obchvatu mesta Spišská Nová Ves a obchvatu obce Gemerská Poloma,
- 6.18. v oblasti rozvoja železničnej dopravy chrániť priestory pre:
- 6.18.1. železničný dopravný koridor hlavného magistrálneho ťahu Žilina – Košice – Čierna nad Tisou na modernizáciu železničnej trate na rýchlosť 120 – 160 km/hod
- 6.19. v oblasti rozvoja leteckej dopravy
- 6.19.1. chrániť priestory pre:
- c) dobudovanie a vybavenie verejného vnútroštátneho letiska v Spišskej Novej Vsi,
- 6.19.2. rešpektovať ochranné pásma verejných letísk, osobitných letísk, heliportov a leteckých pozemných zabezpečovacích zariadení,
- 6.19.3. pri prerokovaní územných plánov spracovaných v katastrálnych územiach s výskytom ochranných pásiem verejných letísk, osobitných letísk, heliportov a leteckých pozemných zabezpečovacích zariadení vždy vyžadovať stanovisko Dopravného úradu.

7. V oblasti rozvoja nadradenej technickej infraštruktúry

7.7. chrániť koridory pre nadradené líniové stavby vodovodov vodárenských sústav, a to:

7.7.3. prívod zo Spišskej Novej Vsi do oblasti Krompachy – Margecany – Gelnica,

7.9. znižovať rozdiel medzi podielom odkanalizovaných obyvateľov a podielom zásobovaných obyvateľov pitnou vodou,

7.11. prednostne realizovať rekonštrukciu alebo výstavbu kanalizácií a čistiarní odpadových vôd v sídlach ležiacich v ochranných pásmach zdrojov vody, termálnych a minerálnych zdrojov

7.11.5. v mestách Rožňava, Spišská Nová Ves, Gelnica, Moldava nad Bodvou, Michalovce, Sobrance a Trebišov,

7.12. pri využití územia chrániť koridory pre rekonštrukciu alebo výstavbu hrádzí alebo úpravu korýt tokov v zastavaných územiach miest a obcí

7.12.1. na toku Hornád – Košice, Krompachy, Spišská Nová Ves a Spišské Vluchy

7.15. chrániť koridory existujúcich elektrických vedení a územia zálohované pre výstavbu zariadení zabezpečujúcich zásobovanie elektrickou energiou,

7.15.1. chrániť koridor existujúceho 220 kV vedenia VVN V273 pre výstavbu nového 2x400 kV vedenia ZVN PVE Čierny Váh – Spišská Nová Ves a Spišská Nová Ves – Lemešany,

7.15.6. chrániť koridor pre nové 2x400 kV vedenie ZVN v súbehu s existujúcimi vedeniami V407 Liptovská Mara – Spišská Nová Ves a V408 Spišská Nová Ves – Lemešany,

7.19. chrániť koridory na výstavbu diaľkových optických káblov na trasách:

d) Spišská Nová Ves – Rožňava,

f) Spišská Nová Ves – Štrba,

8. V oblasti hospodárstva a regionálneho rozvoja

8.1. rozvíjať ekonomiku prostredníctvom:

8.1.1. vytvorenia polycentrickej sústavy osídlenia a tým zabezpečovať aj vyváženú socio-ekonomickú úroveň regiónov v súlade s platnými strategickými a programovými dokumentmi v oblasti regionálneho rozvoja a územného plánovania,

8.1.2. zvyšovania konkurencieschopnosti a ekonomickej výkonnosti regiónov rozvíjaním inovačného potenciálu regiónov a efektívnejším využívaním existujúcich výrobných zdrojov,

8.3. dosiahnuť trvalú udržateľnosť hospodárskeho a sociálneho rozvoja regiónov v kraji a vytvárať podmienky na rovnomerné rozmiestnenie obyvateľstva s vyššou kvalifikáciou a zvyšovať vzdelanostnú úroveň a mobilitu pracovnej sily v regiónoch,

8.4. stabilizovať a revitalizovať poľnohospodárstvo diferencovane podľa poľnohospodárskych produkčných oblastí s prihliadnutím na chránené územia prírody a na existujúci funkčný územný systém ekologickej stability,

8.6. na základe súhlasu príslušných orgánov ochrany prírody a krajiny zalesniť poľnohospodársky nevyužiteľné pozemky a realizovať ich prevod do lesného pôdneho fondu,

8.7. zabezpečiť starostlivosť o zachovanie a stabilizáciu plošnej výmery lesných pozemkov a rešpektovať lesné pozemky a ich ochranné pásmo ako limitujúci prvok pri územnom rozvoji krajiny,

8.8. zabezpečiť zachovanie genofondu lesných drevín a udržanie priaznivej druhovej a vekovej štruktúry,

8.11. vychádzať v územnom rozvoji predovšetkým z princípu rekonštrukcie a sanácie existujúcich priemyselných, stavebných a poľnohospodárskych areálov,

8.12. vychádzať pri rozvoji priemyslu a stavebníctva nielen z ekonomickej a sociálnej, ale aj územnej a environmentálnej únosnosti územia so zohľadnením špecifík jednotlivých regiónov kraja a využívať pritom predovšetkým miestne surovinové zdroje,

8.15. vytvárať podmienky pre ďalší rozvoj existujúcich priemyselných parkov,

- 8.17. a) minimalizovať používanie fosílnych palív v energetike,
 b) podporovať efektívne zavádzanie výroby elektrickej energie a tepla z dostupných obnoviteľných zdrojov,
 c) podporovať využívanie alternatívnych zdrojov energie.

9. V oblasti odpadového hospodárstva

9.3. vytvárať podmienky pre uzatváranie a rekultiváciu starých skládok v lokalitách Veľké Ozorovce, Lastomír, Kúdelník II v Spišskej Novej Vsi, Kluknava, Brzotín – na úbočí, Jasov I., Krompachy – Richnava, Prakovce, Rožňava – Košická cesta, Dobšiná, Plešivec, Brehov a Gemerská Hôrka,

9.4. vytvárať podmienky pre otváranie nových skládok a zariadení na zhodnocovanie odpadov v okresoch Gelnica, Spišská Nová Ves, Trebišov, Michalovce, Košice – okolie, Rožňava, Sobrance.

II. VEREJNOPROSPEŠNÉ STAVBY

Verejnoprospešné stavby spojené s realizáciou uvedených záväzných regulatívov sú tieto:

1. Cestná doprava

1.2. napojenie sídiel na diaľnicu D1

1.2.4. pre mesto Spišská Nová Ves v koridore cesty II/533,

1.6. cesty II. triedy, ich preložky, rekonštrukcie a úpravy

1.6.3. cesta II/533, úpravy v úseku Spišská Nová Ves – Levoča (napojenie na diaľnicu D1), v úseku Spišská Nová Ves – Novoveská Huta – Hnilec – Gemerská Poloma (I/67), vrátane juhovýchodného obchvatu mesta Spišská Nová Ves a obchvatu obce Gemerská Poloma,

2. Železničná doprava

2.1. modernizácia železničnej trate hlavného magistrálneho ťahu Žilina – Košice – Čierna nad Tisou na rýchlosť 120 – 160 km/hod,

3. Letecká doprava

3.3. stavby a modernizácia verejného vnútroštátneho letiska v Spišskej Novej Vsi.

5. Nadradená technická infraštruktúra

5.4. stavby hlavných vodovodov vodárenských sústav:

5.4.3. prívod zo Spišskej Novej Vsi do oblasti Krompachy – Margecany – Gelnica,

5.6. rekonštrukcia, výstavba hrádzí alebo úprava korýt tokov

5.6.1. v zastavaných územiach miest a obcí: – na toku Hornád – Košice, Spišská Nová Ves a Spišské Vlachy

5.7. stavby zariadení zabezpečujúcich zásobovanie elektrickou energiou

5.7.1. 2x400 kV vedenie ZVN PVE Čierny Váh – Spišská Nová Ves a Spišská Nová Ves – Lemešany (v koridore existujúceho 220 kV vedenia VVN V273),

5.7.2. 2x400 kV vedenie ZVN v súbehu s existujúcimi vedeniami V407 Liptovská Mara – Spišská Nová Ves a V408 Spišská Nová Ves – Lemešany,

5.11. stavby diaľkových optických káblov v trasách Veľké Kapušany – Kráľovský Chlmec, Košice – Trebišov, Košice – Slovenské Nové Mesto, Spišská Nová Ves – Rožňava, Nálepkovo – Dobšiná, Spišská Nová Ves – Štrba, Kráľovský Chlmec – Slovenské Nové Mesto, Veľké Kapušany – Vranov nad Topľou a Veľké Kapušany – Michalovce,

6. Odpadové hospodárstvo

6.2. uzatváranie a rekultivácia starých skládok v lokalitách Veľké Ozorovce, Lastomír, Kúdelník II v Spišskej Novej Vsi, Kluknava, Brzotín – na úbočí a Jasov I., Krompachy – Richnava, Prakovce, Rožňava – Košická cesta, Dobšiná, Plešivec, Brehov a Gemerská Hôrka,

6.3. stavby nových skládok v okresoch Gelnica, Spišská Nová Ves, Trebišov, Michalovce, Košice – okolie, Rožňava, Sobrance.

Na uskutočnenie verejnoprospešných stavieb možno podľa § 108 zákona č. 50/1976 Zb. o územnom plánovaní a stavebnom poriadku (stavebný zákon) v znení neskorších predpisov pozemky, stavby a práva k nim vyvlastniť, alebo vlastnícke práva k pozemkom a stavbám obmedziť.

3. Koncepcia rozvoja územia

V ÚPN mesta ZaD č. 7/2023 Spišská Nová Ves sa sledujú okrem aplikácie celoštátnych princípov stratégie udržateľného života a štátnej environmentálnej politiky aj koncepcné požiadavky na vytvorenie fázy pre upresňovanie a zosúladovanie jednotlivých čiastkových cieľov plánovacieho prostredia (vo všetkých prierezových a odvetvových zámeroch) tak, aby bolo možné optimalizovať realizačné podmienky ako aj časopriestorové dimenzie spôsobom, ktorý maximálne naplní spoločenské zábery a požiadavky miestnej komunity - obyvateľov mesta Spišská Nová Ves a jeho častí a pritom minimalizuje zaťaženie životného prostredia mesta.

Z dôvodu rozptylu a veľkosti jednotlivých lokalít požadovaných v zmenách č. 7/2023 nemajú dopad na koncepcné zmeny v schválenom územnom pláne mesta, vrátane doteraz spracovaných zmien a doplnkov. Schválená koncepcia dopravy a technickej infraštruktúry ostávajú v platnosti v intenciách vypracovaných zmien a doplnkov. Územný rozvoj lokalít a ich rozšírenie v ZaD č. 7/2023 napríklad Malé Pole, sú limitované kapacitou jestvujúcej technickej infraštruktúry, vhodným a kapacitne vyhovujúcim dopravným napojením a doplnením technickej infraštruktúry.

4. Vymedzenie riešeného územia, základná charakteristika, koncepcia a návrh funkčného využitia

4.1. Lokalita A.01 - Polyfunkcia – Ulica Ing. Straku

Základná charakteristika územia

Zmena funkčného využívania na polyfunkčné plochy bývania a občianskej vybavenosti v rámci existujúcej zástavby bez vplyvu na urbanistické a technické riešenia územia. Dopravné riešenie a riešenie statickej dopravy v území je potrebné riešiť v podrobnejšej dokumentácii v súlade s platnými STN normami.

4.2. Lokalita A.02- Cintorín

Základná charakteristika územia

Zrušenie ochranného pásma cintorína bez vplyvu na urbanistické, dopravné a technické riešenia územia

4.3. Lokalita B.01 – RO Vilčurňa – Potočná

Základná charakteristika územia

Prehodnotenie funkčného využívania plôch v lokalite rómskej osady Vilčurňa popri ulici Potočná pre komplexné zabezpečenie bývania a služieb.

Urbanistická koncepcia a funkčné členenie

Zmena obytnej funkcie rodinných domov na zmiešané plochy rodinných a bytových domov (malopodlažná zástavba) a zmena plôch občianskej vybavenosti na plochy polyfunkčnej zástavby pre výstavbu sociálneho bývania v bytových domoch a sociálnej infraštruktúry.

Doprava a technická infraštruktúra

Je viazaná na existujúce trasy komunikácií a vedení bez vplyvu na ich riešenie.

4.4. Lokalita B.02 - RO Vilčurňa – Lesná

Základná charakteristika územia

Rozšírenie plôch polyfunkčnej zástavby pri ulici Lesná pre umožnenie obojstrannej zástavby jestvujúcej komunikácie, bez vplyvu na existujúce urbanistické, dopravné a technické riešenia územia

4.5. Lokalita B.03- Bytový dom – Sadová

Základná charakteristika územia

Rozšírenie plôch bývania na Sadovej ulici o plochy bývania formou bytových domov bez vplyvu na existujúce urbanistické, dopravné a technické riešenia územia

4.6. Lokalita C.01- Záhradkárska lokalita – za Tescom

Základná charakteristika územia

Územie severne od nákupného centra medzi izolačnou zeleňou a záhradkárskou lokalitou.

Urbanistická koncepcia a funkčné členenie

Zmena polyfunkčných plôch rekreácie a vybavenosti na funkciu záhradkárskej lokality pre potreby rozšírenie ZO Mier, bez vplyvu na urbanistické, dopravné a technické riešenia územia.

4.7. Lokalita C.02- Záhradkárska lokalita – Hornádske lúky

Základná charakteristika územia

Obytné územie umiestené v západnej časti katastra naviazané na juhozápadný obchvat mesta sa redukuje a ponecháva sa pôvodná funkcia poľnohospodárskej pôdy, v severnej časti funkčných plôch v kontakte s významnými biotopmi a záplavovým územím v okolí rieky Hornád sa navrhuje zmena funkcie.

Urbanistická koncepcia a funkčné členenie

Dochádza k zmena plôch bývania a vybavenosti na funkciu záhradkárskej lokality v severnej časti územia, ktorá rešpektuje prírodný charakter územia. Zároveň dochádza k redukcii obytných plôch viazaných na juhozápadný obchvat mesta so zachovaním poľnohospodárskej funkcie pre možnosť využitia perspektívnejších plôch na výstavbu v iných častiach mesta.

Doprava

Plánovaný koridor juhozápadného obchvatu mesta ostáva zachovaný.

Technická infraštruktúra

Technická infraštruktúra navrhovaná do redukovaných častí obytného územia sa ruší.

4.8. Lokalita C.03 –Fotovoltaika – Pri letisku

Základná charakteristika územia

Územie medzi juhozápadným obchvatom mesta (jestvujúcou záhradkárskou lokalitou) a letiskom mesta určeným sčasti na rekreáciu a poľnohospodárske využitie.

Urbanistická koncepcia a funkčné členenie

Zmena poľnohospodárskych plôch na plochy s energetickým využitím fotovoltaiky a redukcia obytných plôch viazaných na juhozápadný obchvat mesta so zachovaním poľnohospodárskej funkcie pre možnosť využitia perspektívnejších plôch na výstavbu v iných častiach mesta.

Doprava

Plánovaný koridor juhozápadného obchvatu mesta ostáva zachovaný

Technická infraštruktúra

Technická infraštruktúra navrhovaná do redukovaných častí obytného územia sa ruší.

4.8. Lokalita D.01- IBV - Malé Pole

Základná charakteristika územia

Riešené územie sa nachádza severne od mestskej časti Ferčakovce. Prístup do riešeného územia z existujúceho vjazdu z cesty II/533 cez ul. Gerlachovská. Hlavný komunikačný prístup je navrhovaný z novonavrhovanej križovatky vo východnej časti smerom od mesta. Územie susedí zo západu s lesným porastom s názvom Kvašné lúky, zo severu navrhovaným územím európskeho významu SKUEV 4090 Údolie Hlinice, z východu smerom na juh cestou II/533, po pravej strane ktorej, sú rodinné domy miestnej časti Ferčakovce.

Územie sa dopĺňa o funkčné plochy rodinných domov, polyfunkčných plôch a plôch občianskej vybavenosti na Malom Poli, naväzujúcich na novo navrhované komunikačné napojenie v rozsahu 20 ha.

Urbanistická koncepcia a funkčné členenie

Primárnymi limitmi pri urbanizovaní riešeného územia sú svahovitosť terénu a letecké ochranné pásma presahujúce úroveň terénu. Prírodný charakter územia zabezpečujúci výhľady na mesto a kontakt s rekreačným zázemím mesta sa zachováva. Horizont kopca sa navrhuje ako nezastavaný slúžiaci na oddych a rekreáciu. Navrhuje sa nový hlavný vjazd do

územie s peším ťahom prirodzene kopírujúci stúpanie svahu. Funkčné plochy občianskej vybavenosti sú naviazané na dopravné vstupy do územia a centrálnu časť územia. Od cesty II. triedy smerom k ochrannému pásu letiska sa navrhuje polyfunkčná zástavba umožňujúca optimálne využitie územia kombináciou bytových, rodinných domov a občianskej vybavenosti. Zobytnením severnej strany mestskej časti Ferčakovce od cesty II. triedy sa posúva hranica OP cesty ku východnému vjazdu do územia. Komunikačný systém v západnej časti umožňuje obojstrannú zástavbu rodinných domov rešpektujúcu horizont kopca Malé Pole. V kontakte s rekreačným územím sa navrhuje polyfunkčná zástavba rekreačných chát a rodinných domov s občianskou vybavenosťou zameranou na rekreačné účely. Územie by malo zabezpečovať bývanie a služby pre zhruba 900 obyvateľov.

Doprava

Dopravná obsluha územia je zabezpečená cez existujúcu križovatku ul. Gerlachovská a cesty II. triedy. Nové dopravné napojenie sa nachádza východne smerom k mestu vo vzdialenosti 480 m od jestvujúcej križovatky. Komunikácia je radená do kategórie C3 MO 8,0/40. Ide o hlavný dopravný koridor s peším ťahom, ktorý sa na úpätí vrcholu kopca rozvätuje a obchádza horizont komunikáciou C3 6,5/30. Hlavná komunikácia pokračuje v južnej časti svahu a napája sa na existujúcu dopravnú sieť. Územie je možné obsluhovať verejnou hromadnou dopravou s optimálnym umiestnením zastávok pri vstupe do územia a jeho centrálnej časti zabezpečujúc prijateľnú dochádzkovú vzdialenosť. Pešie komunikácie sú trasované od vjazdov do územia smerom k centrálnej časti napájajúc sa na systém rekreačných trás vedúcim po vrchole kopca do údolia Hlinice. Cyklistická cestička je vedená najmiernejším stúpaním na hrebeň popri hlavnej komunikácii.

Technická infraštruktúra

Pre zabezpečenie plnohodnotného fungovania územia je potrebné vybudovať nový podzemný zásobný vodojem s min. objemom 2x70m³ zásobovaný cez čerpaciu stanicu z jestvujúceho prívodného potrubia. Splašková kanalizácia je navrhovaná ako gravitačná s vyústením do jestvujúceho zberača „A I“ DN 400/600 zaústeného do ČOV Spišská Nová Ves. Trasovanie kanalizačného zberača je vedené alternatívne. Dažďovou kanalizáciou sú odvádzané vody z povrchového odtoku, ktoré vyúsťujú do potoka Holubnica. Potrebu elektrickej energie budú zabezpečovať novo navrhnuté trafostanice napájané z jestvujúcich distribučnej siete VN 22 kV, prechádzajúcej cez riešené územie, kde sa predpokladá preloženie do podzemného kábla v trase dopravných koridorov. Trafostanice budú navrhnuté ako kioskové na verejne prístupných miestach.

4.9. Lokalita D.02- IBV - Malé Pole juh

Základná charakteristika územia

Obytné územie v južnej časti Malého Poľa v kontakte s vysokou zeleňou sa rozširuje o zástavbu rodinných domov a dopĺňa sa nové dopravné napojenie z existujúcej križovatky.

Urbanistická koncepcia a funkčné členenie

Doplnenie funkčných plôch rodinných domov, viažucich sa na novo navrhovanú dopravnú komunikáciu. Oprava označenia lesných pozemkov na sídelnú zeleň.

Doprava

Navrhuje sa nová komunikácia kategórie C3 MO 7,5/40 prepájajúca existujúci vjazd do územia a plánovanú výstavbu územného plánu.

Technická infraštruktúra

Územím prechádza VN 22 vedenie, ktorého ochranné pásmo je potrebné rešpektovať.

4.10. Lokalita D.03- Rekreácia - Malé Pole

Základná charakteristika územia

Rozšírenie plôch rekreácie a juho-západnej časti Malého Poľa v kontakte s chráneným vtáčím územím a chráneným európskym územím SKUEV 4090 Údolia Hlinice

Urbanistická koncepcia a funkčné členenie

Zmena funkčných plôch občianskej vybavenosti na polyfunkčné plochy rekreácie a rodinných domov v kontakte s obytnou zástavbou a doplnenie in rekreačných plôch okrskového

významu v južnej časti, ktorá je v kontakte s prírodným zázemím, rekreačnou trasou, rešpektujúc hranice chránených území a ochranného pásma lesa.

Doprava

Dopravné sprístupnenie územie sa viaže na novo navrhovanú komunikáciu C3 MO 7,5/40 prepájajúcu existujúci vjazd do územia a plánovanú výstavbu územného plánu.

Technická infraštruktúra

Pre územie je potrebné zabezpečiť nový akumulčný vodojem a vodovodnú sieť riešenú v zmene D.01.

4.11. Lokalita D.04- IBV – Trnavská ulica

Základná charakteristika územia

Rozšírenie obytného územia v časti Ferčakovce na plochách izolačnej zelene v kontakte s komunikáciou II/533.

Urbanistická koncepcia a funkčné členenie

Doplnenie funkčných plôch rodinných domov na Trnavskej ulici.

Doprava

Územie je dopravne sprístupnené cez Trnavskú ulicu.

Technická infraštruktúra

Územím prechádza vzdušné elektrické vedenie, ktorého ochranné pásmo je nutné rešpektovať. Všetky inžinierske siete sú dostupné z ulice Trnavská.

Zmeny v urbanistickom okrsku E - Západ

4.12. Lokalita E.01–Parkovací dom – sídlisko Západ

Základná charakteristika územia

Doplnenie umiestnenia hromadnej garáže do územia občianskej vybavenosti bez vplyvu na urbanistické, dopravné a technické riešenia územia.

4.14. Zmeny v urbanistickom okrsku F - Východ

Lokalita F.01- RO Hájik

Základná charakteristika územia

Doplnenie trasy jestvujúcej obslužnej komunikácie do obytného územia určeného pre rodinné domy bez vplyvu urbanistické riešenia územia.

Technická infraštruktúra

Lokalita je napojená na jestvujúci vodovod, avšak je potrebné v trase plánovanej komunikácie dobudovať verejnú splaškovú kanalizáciu pre plnohodnotné využívanie územia.

Doprava

Navrhovaná komunikácia je v jestvujúcej trase obslužnej komunikácie a navrhuje sa doplniť jej kategória C3 MO 7,5/40 pre zabezpečenie dostatočnej dopravnej obsluhy územia.

4.15. Lokalita H.01 - Bývanie Novoveská Huta

Základná charakteristika územia

Doplnenie funkčných plôch bývania v rodinných domoch na Sádrcovej ulici naväzujúcej na existujúcu zástavbu rodinných domov bez vplyvu na urbanistické, dopravné a technické riešenia územia.

4.16. Lokalita H.02–Rybníky

Základná charakteristika územia

Rekreačné územie naväzujúce na Novoveskú Hutu, ktoré je definované urbanistickým okrskom H/2 sa upravuje z hľadiska ochrany prírody, ktoré stanovujú potrebu zachovania prírodných štruktúr v území.

Urbanistická koncepcia a funkčné členenie

Úprava funkčných plôch rekreácie pre možnú výstavbu zohľadňujúcu podmienky ochrany prírody a doplnenie priestorových regulatívov pre zachovanie krajinného charakteru územia. Redukujú sa funkčné plochy, na ktorých nie sú vhodné na výstavby a upravujú sa regulatívy

možného umiestnenia na funkčných plochách zmiešaného územia rekreácie a cestovného ruchu bez vplyvu na dopravné a technické riešenia územia.

4.16. Lokalita J.01 –Záhradkárska osada Vitamín

Základná charakteristika územia

Zmena izolačnej zelene a priemyslu na plochy určené súčasnému využitiu záhradkárskej lokality. Bez vplyvu na urbanistické, dopravné a technické riešenia územia. Jestvujúcou záhradkárskou osadou prechádza VVN a distribučný plynovod, kde je potrebné rešpektovať ich ochranné pásma.

4.17. Lokalita J.02–Polyfunkcia–Lokalita Stojan

Základná charakteristika územia

Zmena časti funkčných plôch zmiešanej funkcie s prevahou občianskej vybavenosti 11f na plochy zmiešanej funkcie s prevahou bývania 11e v rámci revitalizácie bývalého areálu mäsokombinátu bez vplyvu na urbanistické, dopravné a technické riešenia územia.

4.18. Lokalita K.01- Červený jarok

Základná charakteristika územia

Obytné územie nachádzajúce sa za záhradkárskou oblasťou Červený jarok južne ohraničené chráneným európskym územím SKUEV 4090 Údolie Hlinice vo svahovitom teréne so severnou orientáciou.

Urbanistická koncepcia a funkčné členenie

Zmena funkčných plôch bývania a vybavenosti v stupnej časti územia na funkčné plochy záhradkárskej lokality a redukcia obytných plôch so zámerom zachovať poľnohospodársku funkciu s potenciálom vybudovať mestský poľnohospodársky dvor v lokalite Šajba.

Doprava technická infraštruktúra

Dochádza k redukcii dopravného a technického napojenia predmetného územia.

4.19. Lokalita 1.01- Priemysel – Iliášovská cesta

Základná charakteristika územia

Územie nachádzajúce sa v urbanistickom okrsku Dlhé Hony popri komunikácii III/3201 severne od elektrickej rozvodne.

Urbanistická koncepcia a funkčné členenie

Doplnenie funkčných priemyselných plôch na plochách poľnohospodárskej pôdy popri Iliášovskej ceste za účelom výstavby priemyselných stavieb a fotovoltaiických panelov.

Doprava

Územie bude prístupné cez existujúci vjazd z cesty III. triedy.

4.20. Lokalita 4.01–Poľnohospodársky dvor –Šajba

Základná charakteristika územia

Územie nachádzajúce v lokalite Malé Pole ohraničené chráneným územím Údolie Hlinice a lesom vo svahovitom teréne, kde OP vodorovnej roviny presahuje terén.

Urbanistická koncepcia a funkčné členenie

Doplnenie funkčných plôch poľnohospodárskeho dvora v lokalite Malé Pole so zachovaním poľnohospodárskej funkcie bez rušivého vplyvu na obytné územie.

5. Organizačno-priestorové a funkčné usporiadanie riešeného územia

V súčasnosti je zastavané územie mesta Spišská Nová Ves legislatívne vymedzené hranicou zastavaného územia - zastavané územie mesta k 19. 12. 2005 v zmysle schvaľovacieho protokolu č. 3/2005.

Územie riešené v ÚPN mesta Spišská Nová Ves je priestorovo rozčlenené v súlade s pôvodným ÚPN mesta v rámci k.ú. nasledovne:

- I. Ťažiskové** (zast.)územie mesta (funkčne sa člení na 11 urbanistických okrskov)
- II. Príľahlé záujmové územie mesta** (mimo z.ú v rámci k.ú. - 6 súborov funkčných plôch)
- III. Ostatné územie** katastra (1 súbor funkčných plôch).

V rámci ZaD č. 7/2023 sú rešpektované vymedzenia urbanistických okrskov.

„Priestorová organizácia katastrálneho územia mesta Spišská Nová Ves“.

Pôvodná organizácia s vyznačením úprav:

(zastavané územie)

sa funkčne člení na 11 urbanistických okrskov.

V rozsahu ÚPN mesta - Zmeny a doplnky č. 7/2023 sú vyznačené návrhy úprav urbanistických okrskov - UO – Rozšírenie UO D Ferčakovce o časť D/2 Malé pole

- | | |
|-----|-----------------------------------------|
| A - | Spišská Nová Ves / CENTRUM |
| B - | Spišská Nová Ves / TARČA |
| C - | Spišská Nová Ves / JUH (MIER) |
| D - | Spišská Nová Ves / FERČEKOVCE |
| E - | Spišská Nová Ves / ZÁPAD |
| F - | Spišská Nová Ves / VÝCHOD |
| G - | Spišská Nová Ves / SEVER (BLAUMONT) |
| H - | Spišská Nová Ves / NOVOVESKÁ HUTA |
| J - | Spišská Nová Ves / PRI LEVOČSKOM POTOKU |
| K - | Spišská Nová Ves / VÝCHOD - NA ŠAJBE |
| L - | Spišská Nová Ves / ŠULERLOCH |

II. Príľahlé záujmové územie mesta zahŕňa prevažnú časť administratívneho územia mesta Spišská Nová Ves, jeho kultúrnu poľnohospodársku krajinu. Vymedzenie korešponduje s predikciou predpokladaných rozvojových trendov.

Príľahlé záujmové územie mesta Spišská Nová Ves tvorí 6 súborov funkčných plôch:

- 1 - Spišská Nová Ves / DLHÉ HONY
- 2 - Spišská Nová Ves / ROVEŇ
- 3 - Spišská Nová Ves / KONČIAR / HÁJIK
- 4 - Spišská Nová Ves / MALÉ POLE
- 5 - Spišská Nová Ves / ZA TEHELŇOU
- 6 - Spišská Nová Ves / PREDNÁ HUTA

III. Ostatné územie katastra mesta je zastúpené nasledovným súborom funkčných plôch:

- 7 - Spišská Nová Ves / SUCHÁ HORA

6. Doprava

V ZaD č. 7/2023 sú rešpektované základné princípy koncepcie rozvoja dopravy a dopravnej infraštruktúry, vrátane odsúhlasených a schválených zmien a doplnkov z predchádzajúcich období, najmä ZaD z novembra 2009.

Zmeny riešené ZaD č. 7/2023 vzhľadom na rozdrobenosť a veľkosť jednotlivých lokalít nemajú dopad na koncepčné riešenie dopravy. V jednotlivých lokalitách, v ktorých dochádza iba k zmene schváleného funkčného využitia, ostáva dopravné napojenie nezmenené.

Nové dopravné napojenia sú riešené v lokalitách:

Lokalita D.01- IBV - Malé Pole

Dopravná obsluha územia je zabezpečená cez existujúcu križovatku ul. Gerlachovská a cesty II. triedy. Nové dopravné napojenie sa nachádza východne smerom k mestu vo vzdialenosti 480 m od jestvujúcej križovatky. Komunikácia je radená do kategórie C3 MO 7,5/40. Ide o hlavný dopravný koridor s peším ťahom, ktorý sa na úpätí vrcholu kopca rozvätvuje a obchádza horizont komunikáciou C3 6,5/30. Hlavná komunikácia pokračuje v južnej časti svahu a napája sa na existujúcu dopravnú sieť. Územie je možné obsluhovať verejnou hromadnou dopravou s optimálnym umiestnením zastávok pri vstupe do územia a jeho centrálnej časti zabezpečujú prijateľnú dochádzkovú vzdialenosť. Pešie komunikácie vedúce sú trasované od vjazdov do územia smerom k centrálnej časti napájajúc sa na systém rekreačných trás vedúcim po vrchole kopca do údolia Hlinice. Cyklistická cestička je vedená najmiernejším stúpaním na hrebeň popri hlavnej komunikácii.

Lokalita D.02- IBV - Malé Pole juh

Navrhuje sa nová komunikácia kategórie C3 MO 7,5/40 prepájajúca existujúci vjazd do územia a plánovanú výstavbu.

Lokalita D.03- Rekreačia - Malé Pole

Dopravné sprístupnenie územia sa viaže na novo navrhovanú komunikáciu C3 MO 7,5/40 prepájajúcu existujúci vjazd do územia a plánovanú výstavbu.

Lokalita F.01- RO Hájik

Navrhovaná komunikácia je v jestvujúcej trase obslužnej komunikácie a navrhuje sa doplniť jej kategória C3 MO 7,5/40 pre zabezpečenie dostatočnej dopravnej obsluhy územia.

Doprava v ostatných lokalitách riešených v ZaD č. 7/2023 je nezmenená.

6.1. Statická doprava

Návrh počtu parkovacích miest pri jednotlivých zariadeniach vybavenosti sa riadi podľa STN 736110. Podľa vyhlášky č. 532/2002 Z. z.

Odstavné plochy pri navrhovanej zástavbe bytových a rodinných domov sa riešia na vlastných pozemkoch.

6.2. Hromadná doprava MHD

Sprístupnenie navrhovanej rozvojovej územnej časti je uvažované autobusovou dopravou – MHD, resp. autobusovou dopravou regionálneho charakteru s prepojením rozvojovej územnej časti na autobusovú a železničnú stanicu Spišská Nová Ves.

6.3. Pešia a cyklistická doprava

Pešia a cyklistická doprava navrhovanej rozvojovej územnej časti je koncepčne naviazaná na peší a cyklistický systém trás v zmysle ÚPN mesta Spišská Nová Ves (r.2000), upravený a doplnený v rozsahu následných zmien a doplnkov.

6.4. Letecká doprava

Letecká doprava na regionálnej úrovni nemá priamu funkčno-prevádzkovú väzbu na navrhovanú rozvojovú územnú časť. Odohráva sa prevažne mimo územia mesta Spišská Nová Ves (letiská Košice a Poprad – Tatry) v spojení so železničnou a autobusovou dopravou.

7. Verejné technické vybavenie – vodné hospodárstvo

Lokality riešené v ZaD č. 7/2023 vzhľadom na ich rozptyl v zastavanom a mimo zastavaného územia sídla, nevyžaduje prehodnotenie základnej koncepcie zásobovania územia pitnou vodou. Vzhľadom na to, že vo veľkej miere sa rieši zámena funkčného využitia v súčasnom zastavanom území, jestvujúce a navrhované trasy technickej infraštruktúry sú rešpektované. Lokality s väčšou výmerou boli prevzaté a zapracované do ZaD č. 7/2023 na základe podrobnejších územnoplánovacích podkladov, ktoré boli odkonzultované so správcami sietí.

Napojenie jednotlivých lokalít je z jestvujúcich a navrhovaných rozvodov technickej infraštruktúry resp. sa rieši len predĺžením navrhovanej siete.

Pre lokalitu Malé Pole je potrebné vybudovať nový podzemný zásobný vodojem s min. objemom $2 \times 70 \text{ m}^3$ s kótou dna 586 m.n.m. zásobovaný cez čerpaciu stanicu z jestvujúceho prívodného potrubia (LT DN 120) z prameniska „Csaky č.1-4“ Výškopisne najvyššie položená časť riešeného územia leží mimo tlakového pásma navrhovaného vodojemu a pre zabezpečenie optimálneho prevádzkového tlaku v sieti bude potrebné vybudovať automatickú tlakovú stanicu. Na spodnej tlakovej hranici vodojemu, ako aj pred pripojením na jestvujúcu sieť vodovodu, je potrebné uvažovať s osadením redukčného ventilu na rozvodnom potrubí.

Výpočet potreby vody

Potreba pre riešené územie v rozsahu návrhu ZaD č. 7 je vypočítaná podľa Vyhl. MŽP SR č. 684/2006 Z.z. ktorou sa ustanovujú podrobnosti o technických požiadavkách na návrh, projektovú dokumentáciu a výstavbu verejných vodovodov a verejných kanalizácií v znení neskorších predpisov nasledovne:

Byty s lokálnym ohrevom teplej vody a vaňovým kúpeľom v rodinných, bytových domoch a chalupách 135 l/obyv.

Priemerná denná potreba vody Q_p :

Počet obyvateľov v lokalitách pri obložnosti 3,8 osoby/RD, byt

Potreba vody: 135 litrov/osoba/deň

Priemerná denná potreba vody Q_p na 1 RD alebo byt:

$$Q_p = 135 \times 3,8 = 513 \text{ l/deň}$$

Maximálna denná potreba vody

$$Q_{\text{maxd}} = Q_p \times K_d$$

Koeficient dennej nerovnomernosti $K_d = 1,3$ (obce 20-100 tis. obyvateľov)

$$Q_{\text{maxd}} = 513 \times 1,3 = 666,9 \text{ l} = 0,00771875 \text{ l/s}$$

Maximálna hodinová potreba vody

$$Q_{\text{maxh}} = Q_{\text{maxd}} \times K_h$$

Koeficient hodinovej nerovnomernosti $K_h = 1,8$

$$Q_{\text{maxh}} = 666,9 \text{ l/deň} \times 1,8 = 1200,42 \text{ l/deň} = 50,0175 \text{ l/hod.}$$

Označenie lokality	Názov zmeny	Bilancia obyvateľov (bj)	Počet obyvateľov	$Q_p/m3/deň$	Q_{maxd} v m3/deň	Q_{maxh} v m3/hod.	Poznámka
A.01	Polyfunkcia – Ulica Ing. Straku	40	144	19,44	25,272	1,8954	
A.02	Cintorín	bez zmeny					
B.01	RO Vilčurňa - Potočná	15	54	7,29	9,477	0,7107	
B.02	RO Vilčurňa - Lesná	15	54	7,29	9,477	0,7107	
B.03	Bytový dom - Sadová	40	144	19,44	25,272	1,8954	
C.01	Záhradkárská lokalita – za Tescom	bez zmeny					
C.02	Záhradkárská lokalita – Hornádske lúky	bez zmeny					
C.03	Fotovoltaika – Na Šajbe	bez zmeny					
D.01	IBV - Malé Pole	300	1080	145,8	189,54	14,2155	
D.02	IBV - Malé Pole juh	8	29	3,915	5,0895	0,3817	
D.03	Rekreácia - Malé Pole	15	54	7,29	9,477	0,7107	
D.04	IBV – Trnavská ulica	2	8	1,08	1,404	1,1053	
E.01	Parkovací dom – sídlisko Západ	bez zmeny					
F.01	RO Hájik	bez zmeny					
H.01	Bývanie Novoveská Huta	4	15	2,025	2,6325	0,1974	
H.02	Rybníky	bez zmeny					
J.01	ZO Vitamín	bez zmeny					
J.02	Polyfunkcia - Mäsokombinát	bez zmeny					
K.01	Na Šajbe	bez zmeny					
1.01	Iliášovská cesta	bez zmeny					
4.01	Poľnohospodársky dvor - Šajba	bez zmeny					
			1593				

Množstvo splaškových odpadových vôd je zhodné s maximálnou vypočítanou potrebou vody.

Vodné toky a odtokové pomery

Vody z povrchového odtoku zo zástavby (striech) objektov a spevnených plôch stavebných pozemkov navrhujeme odviešť do akumuláčnych nádrží situovaných na vlastných pozemkoch. Vody z miestnych obslužných komunikácií, chodníkov odviešť do dažďovej kanalizácie vyústenej do vhodného recipientu alebo riešiť vsakovacím systémom. Na miestach spevnených odstavňných plôch, pozemňných komunikácií pre motorové vozidlá vrátane parkovacích plôch, kde sa predpokladá výrazný obsah látok (ropné, olejové splachy), ktoré môžu nepriazňivo ovplyvniť kvalitu povrchovej a podzemnej vody je potrebné osadenie odlučovača ropňých látok s vyhovujúcou veľkosťou a stupňom čistenia.

Návrh odvádzania a zneškodňovania odpadových vôd

ÚPN mesta Spišská Nová Ves z hľadiska odvádzania a zneškodňovania odpadových vôd:

- rešpektuje existujúci systém odvádzania odpadových vôd verejnou kanalizáciou na ČOV Spišská Nová Ves a Novoveská Huta,
- rešpektuje súbor stavieb „Vodovody a kanalizácie v regióne Spiša a Tatier“, stavbu „Zvýšenie kapacity kanalizácie pre mesto Spišská Nová Ves, ktorá rieši rekonštrukciu niektorých nevyhovujúcich kanalizačných zberačov v meste a v m.č. Ferčekovce. Ďalšia urbanizácia územia v danej lokalite je podmienená doriešením nevyhovujúcich odtokových pomerov kanalizácie, do ktorej sú napojené aj dažďové vody z podstatnej časti Ferčekoviec.
- navrhuje odvádzanie odpadových vôd deleným systémom, splaškové vody kanalizáciou do verejnej kanalizácie mesta a vody z povrchového odtoku do vodňých tokov, resp. vsaku v zmenách nachádzajúcich sa mimo verejnej kanalizácie mesta,
- navrhuje rozšírenie existujúcej kanalizačnej siete mesta formou splaškovej kanalizácie.
- navrhuje vodozádržňné opatrenia
- navrhuje odvádzanie splaškových vôd z Malého Poľa novou samostatnou kanalizáciou do hlavného kanalizačného zberača („A I“ DN 400/600 mm).

Navrhované lokality sú napojené na jestvujúce rozvody verejnej kanalizácie podľa technických podmienok určených správcom sietí. Dažďové vody sú odvedené do dažďových záhrad, ktoré sú budované v rámci vodozádržňných opatrení na pozemku investora.

Návrh odvádzania odpadových vôd zo zmien územňého rozvoja je zakreslený vo výkrese Návrhu technickej infraštruktúry v mierke 1:10 000.

Navrhované zariadenia na odvádzanie a zneškodňovanie odpadových vôd zaradené medzi verejnoprošpešné stavby sú uvedené v príslušnej kapitole v Záväznej časti.

8. Zásobovanie elektrickou energiou

Lokality riešené v ZaD č. 7/2023 vzhľadom na ich rozptyl v zastavanom a mimo zastavaného územia sídla, nevyžaduje prehodnotenie základnej koncepcie zásobovania územia elektrickou energiou. Vzhľadom na to, že vo veľkej miere sa rieši záměna funkčného využitia v súčasnom zastavanom území, jestvujúce a navrhované trasy technickej infraštruktúry sú rešpektované. Lokality s väčšou výmerou boli prevzaté a zapracované do ZaD č.7/2023 na základe podrobnejších územňoplánovacích podkladov, ktoré boli

odkonzultované so správcami sietí. Zároveň boli zapracované investičné zámery jednotlivých správcov sietí :

- zmena trasovania vvn pri rozvodni
- presunutie vn vedenia do podzemného kábla pri rekreačnej lokalite Flúder
- presunutie vn vedenia do podzemného kábla v lokalite Malé Pole a Ferčakovce
- presunutie vn vedenia do podzemného kábla v lokalite Sadová, Vilčurňa a záhradkárskej lokalite Na Líške
- zokruhovanie vedenia v lokalite Podskala

Napojenie jednotlivých lokalít je z jestvujúcich a navrhovaných rozvodov technickej infraštruktúry. V lokalite Malé Pole je potreba elektrickej energie krytá z nových distribučných trafostaníc TS 22/0,42. Napojenia trafostaníc bude riešené z navrhovanej distribučnej kábelovej siete VN 22kV. Trafostanice sú uvažované ako typová kiosková s vonkajším ovládaním.

Zásobovanie elektrickou energiou v rámci širších súvislostí

Spôsob zásobovania elektrinou v zmysle ÚPN VÚC Košického kraja vo väzbe na k.ú. mesta Spišská Nová Ves

Elektrizačná a prenosová sústava

Rozvojové zámery v oblasti prenosovej sústavy (plánované stavby a rekonštrukcie) podľa údajov SEPS, premietnuté v ÚPN VÚC Košického kraja vo väzbe na k.ú. mesta Spišská Nová Ves :

Zosilnenie (zdvojenie) celej severnej 400 kV magistrály od PVE Čierny Váh po Elektrickú stanicu Lemešany vybudovaním samostatného 2x400 kV vedenia PVE Čierny Váh - Spišská Nová Ves a Spišská Nová Ves -Lemešany v trase súbežne s 400 kV vedením .

9. Zásobovanie plynom

Lokality riešené v ZaD č.7/2023 vzhľadom na ich rozptyl v zastavanom a mimo zastavaného územia sídla, nevyžadujú prehodnotenie základnej koncepcie zásobovania územia plynom. Vzhľadom na to, že vo veľkej miere sa rieši zámerna funkčného využitia v súčasnom zastavanom území, jestvujúce a navrhované trasy technickej infraštruktúry sú rešpektované. Lokality s väčšou výmerou boli prevzaté a zapracované do ZaD č.7/2023 na základe podrobnejších územnoplánovacích podkladov, ktoré boli odkonzultované so správcami sietí.

Napojenie jednotlivých lokalít je z jestvujúcich a navrhovaných rozvodov technickej infraštruktúry resp. sa rieši len predĺžením navrhovanej siete. V lokalite Malé Pole bude navrhovaná výstavba napojená na existujúci strednotlaký plynovod DN90 vedený v ul. Pohronská. Z nej bude vedené rozšírenie STL plynovodu do navrhovanej zóny do miest s vyššou koncentráciou polyfunkčných domov a občianskej vybavenosti.

10. Zásobovanie teplom

Navrhované ZaD nemajú vplyv na riešenie zásobovania teplom.

11. Telekomunikácie a elektronické komunikačné spojenia

V rámci ZaD č. 7/2023 nedochádza k zmenám v zásadách a princípoch riešenia technickej infraštruktúry v schválenom územnom pláne, vrátane telekomunikácii a elektronického komunikačného spojenia.

12. Limity rozvoja

Pri zmenách vo funkčnom využití resp. rozšírení územia oproti schválenému územnému plánu a jeho dodatkov, ochranné a ekologické limity majú primárny charakter a podmieňujú ďalšie rozšírenie – územný rozvoj riešených lokalít.

V súvislosti s navrhovanými zmenami a doplnkami riešené v ZaD č. 7/2023 je potrebné rešpektovať z hľadiska ochrany a využitia prírodných hodnôt prioritne kontaktné územie podľa schválenej ÚPD mesta (biotopy, mokrade...)

V zmysle Stratégie adaptácie SR na nepriaznivé dôsledky zmeny klímy je potrebné premietnúť tieto opatrenia:

Opatrenia voči častejším a intenzívnejším vlnám horúčav

- zabezpečiť a podporovať, aby boli dopravné a energetické technológie, materiály a infraštruktúra prispôsobené meniacim sa klimatickým podmienkam
- zabezpečiť a podporovať ochranu funkčných brehových porastov v sídlach
- zabezpečiť prispôsobenie výberu drevín pre výsadbu v sídlach meniacim sa klimatickým podmienkam
- vytvárať komplexný systém plôch zelene v sídle v prepojení do kontaktných hraníc sídla a do príľahlej krajiny

Opatrenia voči častejšiemu výskytu silných vetrov a víchric

- zabezpečiť udržiavanie dobrého stavu, statickej a ekologickej stability stromovej vegetácie
- zabezpečiť dostatočnú odstupnú vzdialenosť stromovej vegetácie v blízkosti elektrického vedenia

Opatrenia voči častejšiemu výskytu sucha

- podporovať a zabezpečiť opätovné využívanie dažďovej a odpadovej vody
- zabezpečiť minimalizáciu strát vody v rozvodných sieťach

Opatrenia voči častejšiemu výskytu intenzívnych zrážok

- zabezpečiť a podporovať zvýšenie infiltračnej kapacity územia diverzifikovaním štruktúry krajinskej pokrývky, s výrazným zastúpením vsakovacích prvkov v extraviláne obcí a minimalizovaním podielu nepriepustných povrchov na urbanizovaných plochách v intraviláne obcí
- zabezpečiť a podporovať zvyšovanie podielu vegetácie pre zadržiavanie a infiltráciu dažďových vôd v sídlach, osobitne v zastavaných centrách miest
- zabezpečiť a podporovať renaturáciu a ochranu tokov a mokradí
- zabezpečiť a podporovať opatrenia proti vodnej erózii a zosuvom pôdy

13. Ochrana prírody

13.1. Ochranné opatrenia v oblasti dopravy

V nadväzných podrobnejších úrovniach predprojektovej prípravy a projektovej dokumentácie je potrebné zabezpečiť opatrenia na ochranu pred nadmerným hlukom z dopravy, s cieľom dodržania najvyššie prípustných ekvivalentných hladín hluku dané zákonom č. 355/2007 Z.z. o verejnom zdravotníctve a o zmene a doplnení niektorých zákonov.

V kontakte s cestou II/533 je potrebné zabezpečiť ochranu navrhovaného obytného prostredia pred nadmerným hlukom z dopravy, v zmysle príslušných hygienických noriem a legislatívy.

13.2. Ochranné opatrenia v oblasti vodného hospodárstva

V ZaD č. 7/2023 sú rešpektované ochranné opatrenia na ochranu vodných pomerov, špecifikované v ÚPN a následných zmenách.

Komplexné posúdenie dopadov navrhovanej zástavby na existujúce siete je podmienkou ďalšej výstavby v danom území.

13.3. Ochranné opatrenia v oblasti ovzdušia

Zdroje tepla v riešenom rozsahu nevyžadujú ochranné pásma. Pri ich návrhu je potrebné prehodnotiť miestne rozptylové pomery tvorených emisií pri návrhu vývodov odťahu spalín a návrhu zdroja tepla. Návrhy musia zohľadňovať požiadavky ochrany ovzdušia a predpisy maximálnych koncentrácií škodlivín v referenčných bodoch.

Čistotu ovzdušia návrh zabezpečuje ekologicky nezávadným vykurovaním obytných objektov i objektov vybavenosti. V maximálnej miere eliminovať malé zdroje tepla na fosilné palivá. Zaťaženie čistoty ovzdušia kontaktnou nákladnou dopravou eliminovať návrhom izolačnej zelene.








13.4. Ochranné opatrenia vo vzťahu k ÚSES

Pri ďalšom využití a usporiadaní riešeného územia v rozsahu Zmien a doplnkov č. 7/2023 je potrebné zabezpečiť funkčnosť prvkov územného systému ekologickej stability (ÚSES), ako integrálnej súčasti rozvojových plôch - vysokú zeleň, lesný pôdny fond, významnú ekostabilizačnú, izolačnú a sprievodnú zeleň.

Zabezpečiť komplexnú reštrukturalizáciu prírodného prostredia, ktorá bude sledovať zvýšenú rekreačnú, estetickú a krajinársku hodnotu územia mesta, v súlade s ÚSES.

Na základe stanoviska a mapových podkladov ŠOP z roku 2022 v lokalite Novoveská Huta – Rybníky, došlo k redukcii funkčných plôch, na ktorých je možná výstavba. V rámci existujúcich biotopov boli zadefinované plochy, kde za podmienok stanovených ŠOP je možné umiestniť stavebné objekty.



-  1 potok Holubnica + 10 m ochranné pásmo, Ls1.3 Jaseňovo-jelšové podhorské lužné lesy + Kr9 Vřbové kroviny na zaplavovaných brehoch vôd
-  2 Lk5 Vysokobylinné spoločenstvá na vlhkých lúkach + Lk6 Podmáčané lúky horských a podhorských oblastí + Lk1 Nížinné a podhorské kosné lúky
-  3 Lk6 Podmáčané lúky horských a podhorských oblastí
-  4 Ls1.3 Jaseňovo-jelšové podhorské lužné lesy + Lk6 Vřbové kroviny na zaplavovaných brehoch vôd
-  5 Lk5 Vysokobylinné spoločenstvá na vlhkých lúkach + Lk6 Podmáčané lúky horských a podhorských oblastí
-  6 Lk1 Nížinné a podhorské kosné lúky
-  územie, kde je možné z pohľadu ochrany prírody umiestniť stavbu

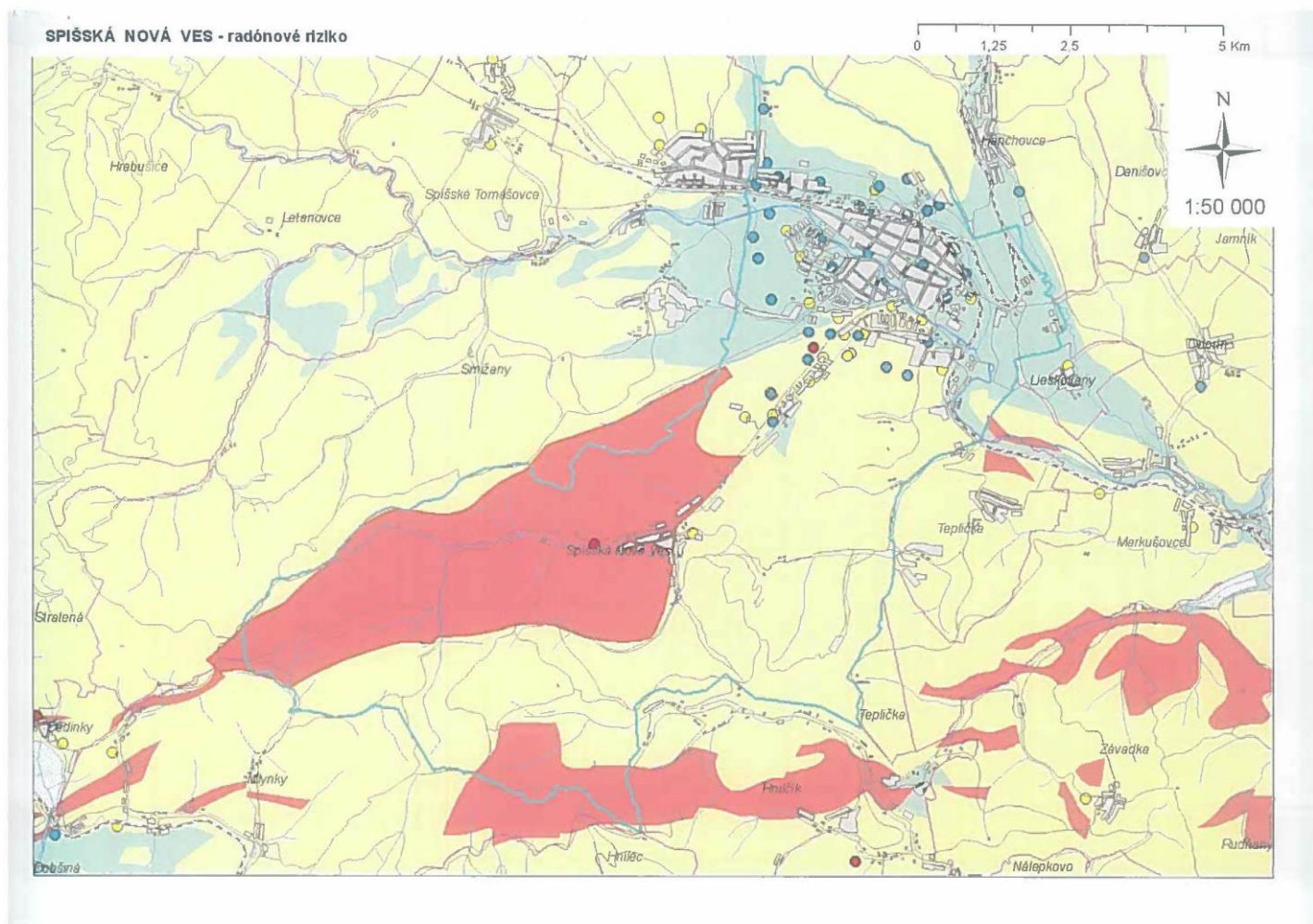
14. Nakladanie s odpadmi

Nakladanie s odpadmi v ÚPN mesta / Zmeny a doplnky č. 7/2023 akceptuje VZN 5/2023 o miestnych daniach a miestnom poplatku za komunálne odpady a drobné stavebné odpady - na území mesta Spišská Nová Ves.

15. Protiradónové opatrenia

Pri regulácii výstavby, resp. prestavby stavebnej štruktúry na území mesta Spišská Nová Ves je potrebné riadiť sa zákonom NR SR č. 355/2007 Z.z. o ochrane, podpore a rozvoji verejného zdravia a o zmene a doplnení niektorých zákonov v znení neskorších predpisov a NR SR č. 87/2018 Z.z. o radiačnej ochrane a o zmene a doplnení niektorých zákonov v znení neskorších predpisov.

Vhodnosť a podmienky stavebného využitia územia s výskytom radónového žiarenia je potrebné pred začatím výstavby posúdiť.



16. Návrh riešenia záujmov obrany štátu, CO, požiarnej ochrany, ochrany pred povodňami

16.1. Návrh riešenia záujmov obrany štátu, CO

Pri umiestňovaní jednotlivých stavieb v rámci rozvojových území Zmien a doplnkov 2009 vyplýva povinnosť riešenia záujmov civilnej ochrany v zmysle § 4 vyhlášky MV SR č. 532/2006 Z. z. o stavebnotechnických požiadavkách na stavby a o technických podmienkach zariadení vzhľadom na požiadavky civilnej ochrany v znení neskorších predpisov.

16.2. Ochrana pred povodňami

Potenciálne ohrozované územie povodňami je niva rieky Hornád. Územný rozvoj v tejto lokalite je podmienený realizáciou protipovodňových opatrení.

17. Kultúrno-historické dedičstvo, jeho ochrana a regulácia možného využívania

Kultúrno-historické a pamiatkové hodnoty mesta sú definované v dokumente „Zásady ochrany pamiatkového územia: Pamiatková zóna Mesta Spišská Nová Ves – Aktualizácia 2015“.

Lokality riešené v ZaD č.7/2023 sú koncipované v súlade s týmto dokumentom, Aktualizuje sa pamiatková zóna mesta (PZ SNV) a jej ochranné pásmo (OP PZ) na základe rozhodnutia Ministerstva kultúry Slovenskej republiky č.: MK-1297/2015-221/5779 zo dňa 13.04.2015.

Dopĺňajú sa v širších vzťahoch chránené pohľadové osi, pričom v lokalite G 0.4 Zelené údolie je potrebné rešpektovať výhľad v smere od kaplnky sv. Anny na historické jadro mesta s dominantou kostolnou vežou.

Funkčná náplň lokalít ZaD č.7/2023 v OP PZ rešpektuje polyfunkčný mestský charakter územia, reguluje sa maximálna miera zastavania funkčných celkov a parciel, pričom sa zohľadňuje výškový charakter okolitej zástavby, akceptujú požiadavky na zachovanie siluety historickej zástavby z exponovaných pohľadov.

Stavebník/investor v každej etape stavby vyžadujúcej si zemné práce si od príslušného Krajského pamiatkového úradu v stupni územného konania vyžiada stanovisko k plánovanej stavebnej akcii vo vzťahu k možnosti narušenia archeologických nálezísk v zmysle § 41 z NR SR č. 49/2002 Z.z. o ochrane pamiatkového fondu v znení neskorších predpisov.

18. Návrh ochrany prírody a tvorby krajiny vrátane prvkov územného systému ekologickej stability - ÚSES a ekostabilizačných opatrení

Riešené zmeny a doplnky pozostávajúce z viacerých lokalít sú územne a obsahovo vymedzené v rámci funkčných plôch schváleného územného plánu. Zmeny sú zamerané na riešenie a doplnenie funkčných plôch a plne rešpektujú prvky ÚSES a ekostabilizačné opatrenia v súlade so schválenou územnoplánovacou dokumentáciou.

18.1. Ochrana prírody a krajiny

V zastavanom území mesta pri návrhoch nových obytných zón budú postupne vytvárané nové trávnaté plochy a vysoká zeleň s domácimi druhmi drevín, ktoré sa prispôbia meniacim sa klimatickým pomerom a stanovištným podmienkam. Výsadbu drevín je nutné realizovať bezkolízne s podzemnými a vzdušnými koridormi technickej infraštruktúry

V zmysle uznesenia vlády SR č. 148/2014 k Stratégii adaptácie SR na nepriaznivé dôsledky zmeny klímy premietnúť primerane tie opatrenia, ktoré sú relevantné a zodpovedajúce stupňu územného plánu, predovšetkým v oblasti opatrenia voči častejšiemu výskytu sucha a intenzívnych zrážok.

Vodozádržné opatrenia

Navrhované lokality sú napojené na jestvujúce rozvody verejnej kanalizácie podľa technických podmienok určených správcom sietí. Dažďové vody sú odvedené do dažďových záhrad, ktoré sú budované v rámci vodozádržných opatrení na pozemku investora.

Parkovanie na vlastných pozemkoch.

18.2. Územia chránené podľa medzinárodných dohovorov

V rámci medzinárodných dohovorov platí na území Slovenska niekoľko dôležitých zmlúv a dohovorov, ktoré majú za cieľ výraznejšie zachovanie svetového dedičstva na Zemi. Podľa nich sú vyčlenené chránené územia a lokality, ktoré nie sú kategóriou chráneného územia podľa zákona NR SR č. 543/2002 Z.z. o ochrane prírody a krajiny v znení neskorších predpisov, ale tvoria významnú základňu pre rozvoj vedy a prezentácie ochrany prírody v zahraničí.

ZaD č. 7/2023 rešpektujú sústavu chránených území NATURA 2000, významné biotopy a mokrade na katastrálnom území mesta.

V lokalite Malé Pole sa nachádzajú spoločensvá biotopu EÚ významu Lk 1 Nižinné a podhorské kosné lúky (6510) a na uskutočnenie činnosti, pri ktorej môže dôjsť k poškodeniu alebo zničeniu biotopu EÚ významu alebo biotopu národného významu, je potrebný súhlas orgánu ochrany prírody a krajiny, a vykonanie primeraných opatrení na kompenzovanie negatívnych účinkov činnosti na biotop EÚ významu alebo biotop národného významu.

18.3. Ochrana a využitie nerastného bohatstva

Ochrana a využitie nerastného bohatstva v ÚPN mesta Spišská Nová Ves – Zmeny a doplnky č. 7/2023 je vypracované v zmysle zákona č. 44/1988 Zb. o ochrane a využití nerastného bohatstva v znení neskorších predpisov /banský zákon/ (ďalej len „banský zákon“). Účelom tohto zákona /§1/ je ustanoviť zásady ochrany a racionálneho využívania nerastného bohatstva, najmä pri geologickom prieskume, otváraní, príprave a dobývaní ložísk nerastov, úprave a zušľachtovaní nerastov vykonávanom v súvislosti s ich dobývaním, ako aj bezpečnosti prevádzky a ochrany životného prostredia pri týchto činnostiach.

Podľa § 15 ods. 1 banského zákona na včasné zabezpečenie ochrany nerastného bohatstva vychádzajú ÚPN mesta Spišská Nová Ves – Zmeny a doplnky č. 7/2023 z aktuálnych podkladov o zistených a predpokladaných ložiskách vyhradených nerastov /ďalej len „výhradné ložiská“/ na katastrálnom území mesta Spišská Nová Ves, poskytnutých Ministerstvom životného prostredia SR a Obvodným banským úradom v Spišskej Novej Vsi a sú vyznačené hranicami a príslušným označením a textom. V dotknutých územiach výhradných ložísk sú v zmysle osobitných predpisov navrhované riešenia, ktoré sú z hľadiska ochrany a využitia nerastného bohatstva a ďalších verejných záujmov najvhodnejšie.

Výhradné ložiská DP /8/

- 579 – Smižany – Spišská Nová Ves, tehliarske suroviny, organizácia neurčená
- 331 – Markušovce, anhydrit, VSK, a.s., Spišská Nová Ves
- 56 – Spišská Nová Ves, uránové rudy, organizácia neurčená
- 710 – Spišská Nová Ves, medené rudy, organizácia neurčená
- 539 – Spišská Nová Ves – Gretla, Tisovec, stavebný kameň, VSK MINERAL, s.r.o. Košice
- 429 – Spišská Nová Ves – Novoveská Huta, sadrovec, VSK a.s. Spišská Nová Ves
- 427 – Markušovce, sadrovec, VSK a.s. Spišská Nová Ves
- 333 – Spišská Nová Ves – Novoveská Huta, anhydrit, VSK a.s. Spišská Nová Ves

Výhradné ložiská OVL /5/

- 56 – Spišská Nová Ves, uránové rudy, organizácia neurčená
- 579 – Spišská Nová Ves, tehliarske suroviny, organizácia neurčená
- 539 – Spišská Nová Ves – Gretla, Tisovec, stavebný kameň, VSK MINERAL, s.r.o. Košice
- 710 – Spišská Nová Ves, medené rudy, organizácia neurčená
- 833 – Spišská Nová Ves I., anhydrit, URANPRES, spol. s r.o., Prešov

Výhradné ložiská OVL /5/

- 833 – Spišská Nová Ves I., anhydrit, URANPRES, spol. s r.o., Prešov
- 427 – Markušovce, sadrovec, VSK a.s. Spišská Nová Ves
- 331 – Markušovce, anhydrit, VSK, a.s., Spišská Nová Ves
- 710 – Spišská Nová Ves, medené rudy, organizácia neurčená
- 56 – Spišská Nová Ves, uránové rudy, organizácia neurčená

Neevidujeme ložiská nevyhradeného nerastu

Neevidujeme prieskumné územia - návrhy

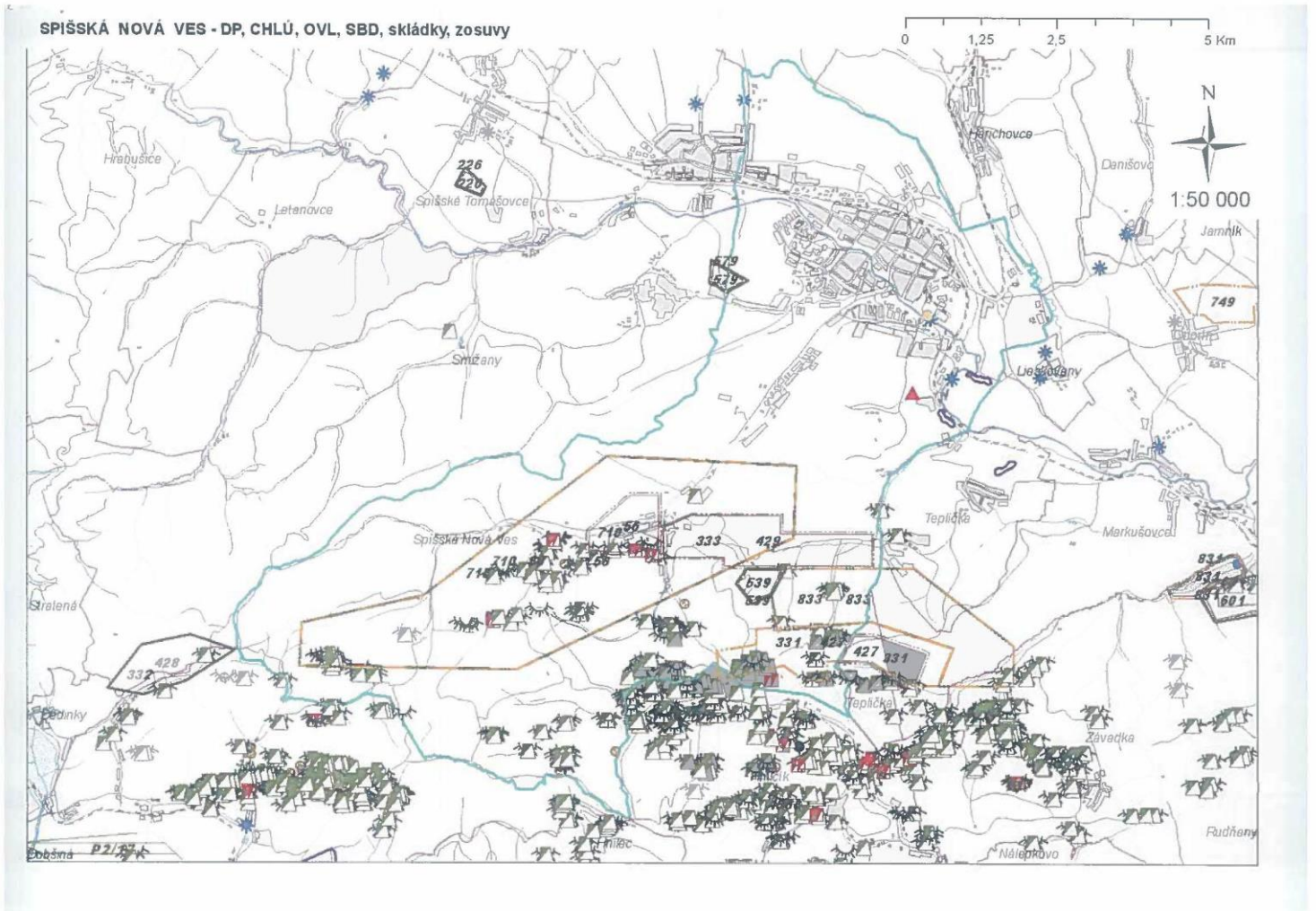
Neevidujeme prieskumné územia - určené

Staré banské diela (227) - šachta (8) - štôlna (94) - pinga, pingový ľah (15) halda (108) • - iný druh objektu (2)

Radónové riziko - referenčné plochy (64) O nízke (40) O stredné (21) vysoké (3)

Prognóza zvýšeného radónového rizika (eU nad 4 ppm) (1)

Izoplochy radónového rizika (64) nízke 36,7 % (5) stredné 63,0 % (41) vysoké 0,3 % (3)



Environmentálne záťaž v území

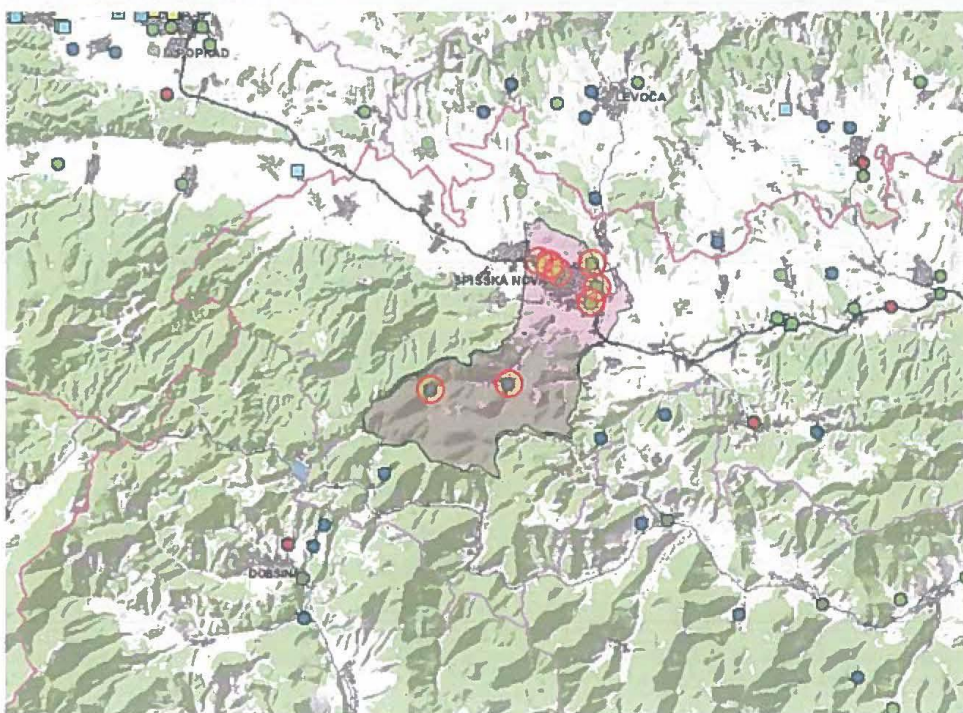
1.
 Názov EZ: SN /008/Spišská Nová Ves – ČS PHM Harichovská cesta
 Názov lokality: ČS PHM Harichovská cesta
 Druh činnosti: čerpacia stanica PHM
 Stupeň priority: v registri nie je uvedené
 Registrovaná ako: C.Sanovaná/rekultivovaná lokalita
2.
 Názov EZ: SN /010/ Spišská Nová Ves - Holubnica
 Názov lokality: Holubnica
 Druh činnosti: ťažba rúd
 Stupeň priority: EZ so strednou prioritou /K 35-65/
 Registrovaná ako: A. Pravdepodobná environmentálna záťaž
3.
 Názov EZ: SN /010/ Spišská Nová Ves – elektrorozvodná stanica /ES100/
 Názov lokality: elektrorozvodná stanica /ES100/
 Druh činnosti: energetika
 Stupeň priority: v registri nie je uvedené
 Registrovaná ako: C.Sanovaná/rekultivovaná lokalita
4.
 Názov EZ: SN (2153) / Spišská Nová Ves - Novoveská Huta - Muráň, haldy a štôlne
 Názov lokality: Novoveská Huta - Muráň, haldy a štôlne
 Stupeň priority: EZ so strednou prioritou (K 35 - 65)
 Registrovaná ako: A Pravdepodobná environmentálna záťaž
5.
 Názov EZ: SN (008) / Spišská Nová Ves - areál Tempus-Trans
 Názov lokality: areál Tempus-Trans
 Stupeň priority: EZ so strednou prioritou (K 35 - 65)
 Registrovaná ako: A Pravdepodobná environmentálna záťaž
6.
 Názov EZ: SN /011/Spišská Nová Ves – rušňové depo
 Názov lokality: rušňové depo
 Druh činnosti: železničné depo a stanica
 Stupeň priority: EZ s vysokou prioritou /K 65/
 Registrovaná ako: B. Pravdepodobná environmentálna záťaž
7.
 Názov EZ: SN /009/Spišská Nová Ves – skládka KO
 Názov lokality: skládka KO
 Druh činnosti: čerpacia stanica PHM
 Stupeň priority: v registri nie je uvedené
 Registrovaná ako: C.Sanovaná/rekultivovaná lokalita
8.
 Názov EZ: SN /012/Spišská Nová Ves – Škrobáreň
 Názov lokality: Škrobáreň
 Druh činnosti: skladovanie vykurovacích olejov
 Stupeň priority: v registri nie je uvedené
 Registrovaná ako: C.Sanovaná/rekultivovaná lokalita
9.
 Názov EZ: SN /011/Spišská Nová Ves – skládka KO
 Názov lokality: skládka KO
 Druh činnosti: skládka komunálneho odpadu
 Stupeň priority: v registri nie je uvedené
 Registrovaná ako: C.Sanovaná/rekultivovaná lokalita

Ministerstvo životného prostredia Slovenskej republiky
VÝPIS Z REGISTRA ENVIRONMENTÁLNYCH ZÁŤAŽÍ
 Vytvorené cez EnviroPortál

Dátum vyhotovenia 03.01.2023
 Čas vyhotovenia: 09:14

**Webová mapová aplikácia IS EZ - Informačný systém environmentálnych
 záťaží**

ČASŤ: MAPOVÁ ZOSTAVA



M 1 : 18 489 298

ČASŤ: LEGENDA

Environmentálne záťaže (EZ)

Všetky EZ

- Pravdepodobná environmentálna záťaž
- Environmentálna záťaž
- Sanovaná/rekultivovaná lokalita
- Pravdepodobná environmentálna záťaž aj sanovaná/rekultivovaná lokalita

Informatívny výpis

1 / 4

19. Ochranné a bezpečnostné pásma, uplatnené v rámci ÚPN mesta

Ochrana kultúrneho dedičstva

- Územie pamiatkovej zóny mesta Spišská Nová Ves v zmysle rozhodnutia MK SR, sekcia kultúrneho dedičstva č. MK-1297/2015-221/5779 zo dňa 13. 4. 2015, vrátane grafickej prílohy, ktorá je súčasťou Zásad ochrany pamiatkovej zóny Spišská Nová Ves – aktualizácia 2015.
- Ochranné pásmo pamiatkovej zóny mesta Spišská Nová Ves.

Ochranné pásmo obytných zón od výrobných zón mesta

- min. 50 m (v ochranných pásmach uplatnená predovšetkým zeleň, s účelovou štruktúrou prvkov športovej a rekreačnej vybavenosti).

Ochranné pásma cintorínov

- Ochranné pásmo pohrebiska je zrušené na základe (§ 15 ods. 7 z.č. 131/2010).

Pásma hygienickej ochrany (vzdialenosti poľnohospodárskych zariadení od súvislej obytnej zástavby)

- Stanovené v závislosti od kapacity a účelu poľnohospodárskeho zariadenia. Kapacitu zariadenia a účelové zameranie je potrebné usmerňovať vo výhľade rozvoja poľnohospodárskej výroby vo vzťahu k dodržaniu PHO od obytnej zástavby, prioritne vzhľadom na špecializáciu živočíšnej výroby.

Ochranné pásma ochrany prírody

- Ochranné pásmo NP Slovenský raj s 2. stupňom ochrany / juhozápadná časť katastra;
- O.P. PR Muráň (100 m smerom von od jej hranice) - 3. st. ochrany.

Dopravné ochranné pásma

Ochranné pásmo železnice (Zákon o dráhach)

- železničná trať 60 m od osi krajnej koľaje,
- železničná vlečka 30 m od osi krajnej koľaje.

Aktuálne cestné ochranné pásma (Vyhláška FMD č. 35/1984 Zb. ktorou sa vykonáva zákon o pozemných komunikáciách v znení neskorších predpisov § 15)

- cesta II. triedy –extravilán 25 m od osi vozovky,
- cesta III. triedy – extravilán 20 m od osi vozovky,
- komunikácie zberné v intraviláne:
- B1 20 m od osi vozovky,
- B2 15 m od osi vozovky.

Ochranné pásma letiska

(Ochranné pásma Letiska Spišská Nová Ves vymedzené v zmysle rozhodnutia Štátnej leteckej inšpekcie zn.1-46/89 zo dňa 23.08.1989).

Obmedzenia vyplývajúce z ochranných pásiem Letiska Spišská Nová Ves:

Výškové obmedzenia stavieb, zariadení, stavebných mechanizmov, porastov a pod. je stanovené:

- ochranným pásmom vzletového a približovacieho priestoru (sklon 2,5% - 1 : 40) s výškovým obmedzením cca 487,82 – 582 m n.m.B.p.v.
- ochranným pásmom vodorovnej roviny s výškovým obmedzením 537,00 m n.m.B.p.v.
- ochranným pásmom kuželovej plochy (sklon 1 : 25, t.j. 4,%) s výškovým obmedzením 537,00- 572,00 m n.m.B.p.v.

- ochranným pásmom prechodových plôch (sklon 1 : 7, t.j. 14,3,%) s výškovým obmedzením 487,82 -537 m n.m.B.p.v.
- ochranným pásmom so zákazom stavieb a to:
- ochranné pásmo prevádzkových plôch letiska - v tomto ochrannom pásme je zakázané:
 - - trvalo alebo dočasne zriaďovať akékoľvek stavby (budovy, ploty, komíny, stožiare, nadzemné vedenia VN a VVN a podobne),
 - - zvyšovať alebo znižovať terén tak, aby sa tým porušila plynulosť povrchu,
 - - vysadzovať stromy, kry alebo iné výškové porasty,
 - - trvalo alebo dočasne umiestňovať vozidlá, hospodárske alebo stavebné stroje a iné predmety,
- ochranné pásmo záujmového územia letiska - je stanovené ako plocha výhľadovo využiteľná na výstavbu letiskových objektov a zariadení.

Keďže sa jednotlivé ochranné pásma prelínajú, je záväzná výška stanovená ochranným pásmom s nižšou hodnotou.

Nad tieto výšky je zakázané umiestňovať akékoľvek stavby a zariadenia bez predchádzajúceho letecko-prevádzkového posúdenia a súhlasu Dopravného úradu. (Letecko-prevádzkové posúdenie návrhu územného plánu mesta Spišská Nová Ves / Zmeny a doplnky 2009 vo vzťahu k ochranným pásmam Letiska Spišská Nová Ves vypracoval Prof. Ing. Antonín KAZDA, CSc. registračné číslo - 0198*A*2-1)

Na základe kladného Letecko-prevádzkového posúdenia Dopravného úradu povoľuje aj využitie územia, ktoré je v rozpore s ochrannými pásmami letiska s tým, že budú rešpektované nasledovné podmienky :

- Pre lokalitu– Malé Pole maximálna výška stavieb, zariadení nestavebnej povahy, stromových porastov a použitia stavebných mechanizmov nepresiahne výšku 575 m n.m.B.p.v.
- Lokalita rekreačný areál Spišský raj – lanová dráha zabezpečujúca dopravu do uvedeného strediska bude označená prekážkovým značením. Výška stožiarov nepresiahne 10m nad terénom.
- V prípade, že bude rekonštrukcia nadzemného vedenia 110 kV riešená v jeho súčasnej trase, musí byť umiestnená na strane vedenia odvrátenej od letiska a vedenie bude vybavené prekážkovým značením.
- Umiestnenie objektov v časti územia, kde už samotný terén presahuje výšku ochranného pásma vodorovnej roviny - 537 m n.m. Bpv a v časti priľahlej tomuto územiu, kde nie je dostatočná rezerva pre umiestnenie objektov vzhľadom na úroveň terénu a obmedzujúcu výšku určenú týmto ochranným pásmom a nad výšku určenú ochranným pásmom vodorovnej roviny, je možné umiestňovať objekty len za predpokladu, že objekty nebudú mať negatívny vplyv na bezpečnosť leteckej prevádzky a ďalší rozvoj letiska. Tzn. každý objekt bude Dopravným úradom individuálne posúdený a ak realizáciou objektu nevzniknú žiadne prevádzkové obmedzenia, nedôjde k zníženiu úrovne bezpečnosti leteckej prevádzky ani k negatívnemu vplyvu na rozvoj letiska, môže Dopravný úrad takýto objekt povoliť.

Ďalšie obmedzenia sú stanovené:

- ochranným pásmom proti nebezpečným a klamlivým svetlám (povrchová úprava objektov a zariadení musí byť riešená materiálmi s nereflexnou úpravou; externé

osvetlenie objektov, spevnených plôch a komunikácií, reklamných zariadení a pod. musí byť riešené svetidlami, ktorých svetelný lúč je nasmerovaný priamo na osvetľovanú plochu a nemôže spôsobiť oslepenie posádky lietadiel; zákaz použitia zariadení generovanie alebo zosilňovanie elektromagnetického žiarenia; zákaz použitia silných svetelných zdrojov),

- ochranným pásmom s obmedzením stavieb vzdušných vedení VN a VVN (vedenie musí byť riešené podzemným káblom),
- vnútorným ornitologickým ochranným pásmom (vylúčenie vykonávania činností a zriaďovania stavieb a prevádzok, ktoré by mohli zvýšiť výskyt vtáctva v okolí letiska; zákaz zriaďovať skládky, stohy, siláže; režim obrábania pôdy musia užívatelia pozemkov dohodnúť s prevádzkovateľom letiska),
- vonkajším ornitologickým ochranným pásmom (vylúčenie vykonávania činností a zriaďovania stavieb a prevádzok, ktoré by mohli zvýšiť výskyt vtáctva v okolí letiska; obmedzenie zriaďovania poľnohospodárskych stavieb, napr. hydínarň, kravínov, bažantníc, stredísk zberu a spracovania hmotného odpadu, vodných plôch a ďalších stavieb s možnosťou vzniku nadmerného výskytu vtáctva).

Vodohospodárske ochranné resp. manipulačné pásma

Ochrana zdrojov pitnej vody

ÚPN mesta Spišská Nová Ves Zmeny a Doplnky 2009 rešpektuje Rozhodnutie Obvodného úradu ŽP Spišská Nová Ves č. 2009/00330-6 zo dňa 16. 6. 2009, ktorým sa na základe žiadateľa PVS a.s., Hraničná 662/17 Poprad:

1. Zrušuje odber povrchových vôd z odberného objektu „Úpravňa vody Dubnica“ z vodného toku Holubnica v rkm 10,100, ktorý bol povolený rozhodnutím Obvodného úradu životného prostredia Spišská Nová Ves č. 1204/4/2/1992 zo dňa 11. 6. 1992 a nadobudlo platnosť 2. 7. 1992. Úpravňa vody bude slúžiť ako vodohospodársky objekt dezinfekcie vody,

2. Zrušuje ochranné pásmo z povrchového odberu Dubnica, z potoka Čertov jarok v k.ú. Spišská Nová Ves – Novoveská Huta, ktoré bolo určené rozhodnutím Okresného národného výboru v Spišskej Novej Vsi odborom poľnohospodárstva, lesného a vodného hospodárstva č.1669/78-B zo dňa 17. 4. 1978,

3. Ponecháva v platnosti ostatné podmienky rozhodnutia ONV v Spišskej Novej Vsi OPLVH č. 1669/78-B zo dňa 17. 4. 1978 a rozhodnutia ObÚŽP Spišská Nová Ves č. 1204/4/2/1992 zo dňa 11. 6. 1992.

Ostatné opatrenia na ochranu vodných pomerov, špecifikované v ÚPN a následných zmenách a doplnkoch zostávajú v platnosti.

Vymedzenie pobrežných pozemkov

/ Pobrežné pozemky vodohospodársky významných tokov Hornád a Holubnica do 10 m od brehovej čiary, resp. päty ochrannej hrádze na obidve strany.

/ Pobrežné pozemky do 5 m od brehovej čiary na obidve strany u ostatných tokov.

Ochranné pásma sietí a zariadení technickej infraštruktúry

Elektrika

Ochranné pásmo vonkajšieho nadzemného elektrického vedenia je vymedzené zvislými rovinami po oboch stranách vedenia vo vodorovnej vzdialenosti meranej kolmo na vedenie od krajného vodiča.

Táto vzdialenosť je pri napätí:

a)	od 1 kV do 35 kV vrátane	
1.	pre vodiče bez izolácie	10 m
	v súvislých lesných priesekoch	7 m
2.	pre vodiče so základnou izoláciou	4 m
	v súvislých lesných priesekoch	2 m
3.	pre zavesené káblové vedenie	1 m
b)	od 35 kV do 110 kV vrátane	15 m
c)	od 110 kV do 220 kV vrátane	20 m
	d) od 220 kV do 400 kV vrátane	25 m
	e) nad 400 kV	35 m

- Ochranné pásmo zaveseného káblového vedenia s napätím od 35 kV do 110 kV vrátane je 2 m od krajného vodiča na každú stranu.

- V ochrannom pásme vonkajšieho nadzemného elektrického vedenia a pod elektrickým vedením je zakázané:

- zriaďovať stavby, konštrukcie a skládky,
- vysádzať a pestovať trvalé porasty s výškou presahujúcou 3 m,
- vysádzať a pestovať trvalé porasty s výškou presahujúcou 3 m vo vzdialenosti do 2 m od krajného vodiča vzdušného vedenia s jednoduchou izoláciou,
- uskladňovať ľahko horľavé alebo výbušné látky,
- vykonávať činnosti ohrozujúce bezpečnosť osôb a majetku,
- vykonávať činnosti ohrozujúce elektrické vedenie a bezpečnosť a spoľahlivosť prevádzky sústavy.

- Vysádzať a pestovať trvalé porasty s výškou presahujúcou 3m vo vzdialenosti presahujúcej 5m od krajného vodiča vzdušného vedenia možno len vtedy, ak je zabezpečené, že tieto porasty pri páde nemôžu poškodiť vodiče vzdušného vedenia.

- Vlastník nehnuteľnosti je povinný umožniť prevádzkovateľovi vonkajšieho nadzemného elektrického vedenia prístup a príjazd k vedeniu a na ten účel umožniť prevádzkovateľovi vonkajšieho nadzemného elektrického vedenia udržiavať priestor pod vedením a voľný pruh pozemkov (bezlesie) v šírke 4m po oboch stranách vonkajšieho nadzemného elektrického vedenia. Táto vzdialenosť sa vymedzuje od dotyku kolmice, spustenej od krajného vodiča nadzemného elektrického vedenia na vodorovnú rovinu ukotvenia podperného bodu.

- Ochranné pásmo vonkajšieho podzemného elektrického vedenia je vymedzené zvislými rovinami po oboch stranách krajných káblov vedenia vo vodorovnej vzdialenosti meranej kolmo na toto vedenie od krajného kábla.

Táto vzdialenosť je:

- 1 m pri napätí do 110 kV vrátane vedenia riadiacej regulačnej a zabezpečovacej techniky,
- 3 m pri napätí nad 110 kV.

- V ochrannom pásme vonkajšieho podzemného elektrického vedenia a nad týmto vedením je zakázané:
 - a) zriaďovať stavby, konštrukcie, skládky, vysádzať trvalé porasty a používať osobitne ťažké mechanizmy,
 - b) vykonávať bez predchádzajúceho súhlasu prevádzkovateľa elektrického vedenia zemné práce a iné činnosti, ktoré by mohli ohroziť elektrické vedenie, spoľahlivosť a bezpečnosť prevádzky, prípadne sťažiť prístup k elektrickému vedeniu.
- Ochranné pásma elektrickej stanice vonkajšieho vyhotovenia:
 - a) s napätím 110 kV a viac je vymedzené zvislými rovinami, ktoré sú vedené vo vodorovnej vzdialenosti 30 m kolmo na oplotenie alebo na hranicu objektu elektrickej stanice,
 - b) s napätím do 110 kV je vymedzené zvislými rovinami, ktoré sú vedené vo vodorovnej vzdialenosti 10 m kolmo na oplotenie alebo na hranicu objektu elektrickej stanice,
 - c) s vnútorným vyhotovením je vymedzené oplotením alebo obstavanou hranicou objektu elektrickej stanice, pričom musí byť zabezpečený prístup do elektrickej stanice na výmenu technologických zariadení.
- V ochrannom pásme elektrickej stanice je zakázané vykonávať činnosti, pri ktorých je ohrozená bezpečnosť osôb, majetku a spoľahlivosť a bezpečnosť prevádzky elektrickej stanice.
- V blízkosti ochranného pásma uvedených elektrických zariadení je osoba, ktorá zriaďuje stavby alebo vykonáva činnosť, ktorou sa môže priblížiť k elektrickým zariadeniam, povinná vopred oznámiť takúto činnosť prevádzkovateľovi prenosovej sústavy, prevádzkovateľovi distribučnej sústavy a vlastníkovi priameho vedenia a dodržiavať nimi určené podmienky.

Plyn

Ochranné pásma:

- 4 m na každú stranu od osi plynovodu s men. svetlosťou do 200 mm
- 8 m na každú stranu od osi plynovodu s men. svetlosťou do 500 mm
- 12 m na každú stranu od osi plynovodu s men. svetlosťou do 700 mm
- 50 m na každú stranu od osi plynovodu s men. svetlosťou nad 700 mm
- 8 m pre technologické objekty (regulačná stanica)
- 1 m pre plynovod v zastavanom území obce s prev. tlakom nižším ako 0,4 Mpa.

Zriaďovať stavby v ochrannom pásme plynárenského zariadenia možno iba po predchádzajúcom súhlase prevádzkovateľa siete.

Bezpečnostné pásma:

- 10 m pri plynovodoch s tlakom nižším ako 0,4 MPa na voľnom priestranstve a na nezastavanom území,
- 20 m pri plynovodoch s tlakom od 0,4 MPa do 4 MPa a menovitou svetlosťou do 350 mm,
- 50 m pri plynovodoch s tlakom nad 4 MPa a menovitou svetlosťou do 150 mm,
- 50 m pri regulačných staniaciach, filtračných staniaciach, armatúrnych uzloch,
- Pri plynovodoch s tlakom nižším ako 0,4 MPa v súvislej zástavbe, bezpečnostné pásma určí v súlade s technickými požiadavkami prevádzkovateľ distribučnej siete.

Požiadavky na umiestňovanie stavieb v ochranných a bezpečnostných pásmach distribučnej siete:

- Umiestňovanie stavieb musí zodpovedať vzdialenostiam uvádzaných v požiadavkách TPP 90601, ktoré boli prevzaté aj do záväzných nariadení.

Ochranné pásma zdrojov tepla

- Zdroje tepla v riešenom rozsahu nevyžadujú ochranné pásma. Pri ich návrhu je potrebné prehodnotiť miestne rozptylové pomery tvorených emisií pri návrhu vývodov odťahu spalín a návrhu zdroja tepla. Návrhy musia zohľadňovať požiadavky ochrany ovzdušia a predpisy maximálnych koncentrácií škodlivín v referenčných bodoch.

Telekomunikačné ochranné pásma

- Ochranné pásmo telekomunikačného vedenia je široké od jeho osi trasy 1,5 m,
- Hĺbka a výška ochranného pásma podzemného telekomunikačného vedenia od úrovne zeme je 2 m,
- Hĺbka a výška ochranného pásma nadzemného telekomunikačného vedenia je v okruhu 2 m,
- V ochrannom pásme je zakázané umiestňovať stavby, zariadenia a porasty, vykonávať zemné práce, ktoré by mohli ohroziť vedenie alebo bezpečnú prevádzku siete; vykonávať prevádzkové činnosti spojené s používaním strojov a zariadení, ktoré rušia prevádzku sietí, pridružených prostriedkov a služieb.

Ochranné pásmo lesa

- Podľa §10 odst.1 zákona č.326/2005 Z. z. o lesoch v znení neskorších predpisov je stanovené ochranné pásmo(O.P.) lesa 50 m od lesných pozemkov.
- V prípade umiestnenia stavby v O.P. lesa je potrebné záväzné stanovisko orgánu štátnej správy lesného hospodárstva, v zmysle §10 odst. 2 zákona č.326/ 2005 Z. z. o lesoch.